

Документ подписан простой электронной подписью
Информация о владельце:
ФИО: Рау Тамара Владимировна
Должность: Директор
Дата подписания: 21.03.2024 14:27:45
Уникальный программный ключ:
2a485cd80ccda37b9c8642595f502acd02411cd



Частное профессиональное образовательное учреждение
«Московский областной современный колледж»

УТВЕРЖДАЮ
Директор МОСК
Т.В. Рау
«28» февраля 2024 г.

РАБОЧАЯ ПРОГРАММА
учебной дисциплины

ОП.05 ОСНОВЫ ЭКОНОМИКИ ОРГАНИЗАЦИИ

по профессии среднего профессионального образования
38.01.01 Оператор диспетчерской (производственно-диспетчерской) службы

Рабочая программа учебной дисциплины ОП.05 Основы экономики организации разработана на основе Федерального государственного образовательного стандарта (далее – ФГОС) по программе квалифицированных рабочих, служащих 38.01.01 «Оператор диспетчерской (производственно-диспетчерской) службы», утвержденного Приказом Минобрнауки России от 20 августа 2013 г. № 692 (ред. от 13.07.2021).

Организация-разработчик:

Частное профессиональное образовательное учреждение «Московский областной современный колледж» (МОСК)

СОДЕРЖАНИЕ

- 1. ОБЩАЯ ХАРАКТЕРИСТИКА ПРОГРАММЫ УЧЕБНОЙ ДИСЦИПЛИНЫ**
- 2. СТРУКТУРА И СОДЕРЖАНИЕ УЧЕБНОЙ ДИСЦИПЛИНЫ**
- 3. УСЛОВИЯ РЕАЛИЗАЦИИ УЧЕБНОЙ ДИСЦИПЛИНЫ**
- 4. КОНТРОЛЬ И ОЦЕНКА РЕЗУЛЬТАТОВ ОСВОЕНИЯ УЧЕБНОЙ ДИСЦИПЛИНЫ**
- 5. ОСОБЕННОСТИ РЕАЛИЗАЦИИ ДИСЦИПЛИНЫ ДЛЯ ИНВАЛИДОВ И ЛИЦ С ОГРАНИЧЕННЫМИ ВОЗМОЖНОСТЯМИ ЗДОРОВЬЯ**

1. ОБЩАЯ ХАРАКТЕРИСТИКА РАБОЧЕЙ ПРОГРАММЫ УЧЕБНОЙ ДИСЦИПЛИНЫ «ОСНОВЫ ЭКОНОМИКИ ОРГАНИЗАЦИИ»

1.1. Место дисциплины в структуре основной образовательной программы:

Учебная дисциплина «Основы экономики организации» является обязательной частью общепрофессионального цикла основной образовательной частью ППКРС в соответствии с ФГОС СПО по профессии 38.01.01 «Организация диспетчерской (производственно-диспетчерской) службы»

1.2. Цель и планируемые результаты освоения дисциплины:

В рамках программы учебной дисциплины обучающимися осваиваются умения и знания

Компетенции	Уметь	Знать
ОК 1-6 ПК 2.3 ПК 3.1 ЛР 1-12, 13, 15, 20-23,25	- рассчитывать основные технико-экономические показатели деятельности организации в соответствии с принятой методологией; - оценивать эффективность использования основных ресурсов организации;	- законодательные и иные нормативные правовые акты, регламентирующие организационно-хозяйственную деятельность организаций различных организационно-правовых форм; - состав и содержание материально-технических, трудовых и финансовых ресурсов организации; - основные аспекты развития организаций как хозяйствующих субъектов в рыночной экономике; - материально-технические, трудовые и финансовые ресурсы организации, показатели их эффективного использования; - механизмы ценообразования на продукцию (услуги), формы оплаты труда в современных условиях; - экономику производственной и социальной сфер и их особенности;

2. СТРУКТУРА И СОДЕРЖАНИЕ УЧЕБНОЙ ДИСЦИПЛИНЫ

2.1. Объем учебной дисциплины и виды учебной работы по очной форме обучения

Вид учебной работы	Объем часов
Объем образовательной программы	110
Суммарная учебная нагрузка во взаимодействии с преподавателем	74
в том числе:	
теоретическое обучение	38
практические занятия	36
Самостоятельная работа	36
Промежуточная аттестация зачета	2

2.2. Тематический план и содержание учебной дисциплины для очной формы обучения

Наименование разделов и тем	Содержание учебного материала и формы организации деятельности обучающихся	Объем в часах	Коды компетенций и личностных результатов, формированию которых способствует элемент программы
1	2	3	
Тема 1.1. Предприятие как субъект хозяйственной деятельности в условиях рыночных отношений	Содержание	12	ОК 1-6 ПК 2.3 ПК 3.1 ЛР 1-12, 13, 15, 20-23,25
	1. Понятие рынка, критерии классификации и виды рыночных структур. Понятие организации, ее цели и принципы деятельности. Классификации предприятий	4	
	2. Организационно-правовые формы предприятий.		
	В том числе практических занятий и лабораторных работ	4	
	Практическое занятие № 1. Нормативно правовые акты, регламентирующие деятельность предприятия.		
	Практическое занятие № 2. Определение организационно-правовых форм организаций.		
	Самостоятельная работа	4	
	Составить классификацию объединений предприятий и дать определение		
	Проработка конспектов занятий, учебной литературы.		
Тема 1.2. Среда функционирования предприятия	Содержание	6	ОК 1-6 ПК 2.3 ПК 3.1 ЛР 1-12, 13, 15, 20-23,25
	1. Понятие внешней среды предприятия и методика ее анализа.	2	
	2. Понятие внутренней среды предприятия и методика ее анализа.		
	В том числе практических занятий и лабораторных работ	2	
	Практическое занятие № 3. Сравнительная характеристика внешней и внутренней среды предприятия		
	Самостоятельная работа	2	
Составить схему факторов прямого и косвенного воздействия			
Тема 1.3 Планирование	Содержание	6	ОК 1-6

деятельности организации	1. Понятие бизнес-плана, его задачи и виды	2	ПК 2.3 ПК 3.1 ЛР 1-12, 13, 15, 20-23,25
	2. Этапы составления и разделы бизнес-плана		
	В том числе практических занятий и лабораторных работ	2	
	Практическое занятие № 4. Типы бизнес планов. Разработка бизнес-плана предприятия. Структура и содержание внутрифирменного (производственного) бизнес-плана.		
	Самостоятельная работа	2	
	Разработка бизнес-плана предприятия		
Тема 2.1 Производственная структура предприятия	Содержание	8	ОК 1-6 ПК 2.3 ПК 3.1 ЛР 1-12, 13, 15, 20-23,25
	1. Организация производства. Разделение труда. Кооперация труда. Структура организации: общая, производственная.	2	
	2. Элементы производственной структуры: рабочее место, участок, цех. Типы специализации цехов: технологический, предметный, смешанный. Функциональные подразделения организации: цеха основного производства, вспомогательные цеха, подсобные цеха, обслуживающие хозяйства, побочные цеха, подразделения сервисного обслуживания, подразделения социальной инфраструктуры.		
	В том числе практических занятий и лабораторных работ	4	
	Практическое занятие № 5. Разработать производственную структуру машиностроительного предприятия специализирующегося на выпуске сельскохозяйственной техники в условиях массового производства.		
	Практическое занятие № 6. Описать связи, существующие между производственными подразделениями, количество и состав цехов его служб и хозяйств. Схематично изобразить разработанную производственную структуру		
	Самостоятельная работа	2	
	Составить схему производственной структуры предприятия (любого, по выбору студентов).		
Тема 2.2 Организационная структура управления предприятием	Содержание	7	ОК 1-6 ПК 2.3 ПК 3.1 ЛР 1-12, 13, 15, 20-23,25
	1. Управление предприятием: понятие, функции, методы.	2	
	2. Организационные структуры управления: линейная, функциональная, линейно-функциональная, матричная.		
	В том числе практических занятий и лабораторных работ	2	
	Практическое занятие № 7. Сравнение структур управления		
Самостоятельная работа	3		

	Подготовить презентацию: Основные типы организационных структур управления		
Тема 3.1 Основные фонды предприятия	Содержание	8	ОК 1-6 ПК 2.3 ПК 3.1 ЛР 1-12, 13, 15, 20-23,25
	1. Понятие основных фондов, их классификации, учет и оценка.	4	
	2. Износ и амортизация основных фондов.		
	В том числе практических занятий и лабораторных работ	2	
	Практическое занятие № 8. Расчет показателей использования основных фондов организации. Расчет амортизационных отчислений.		
	Самостоятельная работа	2	
Составить кроссворд на тему «Основные фонды предприятия»			
Тема 3.2 Оборотные средства предприятия	Содержание	5	ОК 1-6 ПК 2.3 ПК 3.1 ЛР 1-12, 13, 15, 20-23,25
	1. Понятие оборотных средств. их состав и структура.	2	
	2.Оборачиваемость и нормирование оборотных средств.		
	В том числе практических занятий и лабораторных работ	2	
	Практическое занятие № 9. Определение потребности организации в оборотных средствах		
	Самостоятельная работа	1	
Составить кроссворд на тему « Оборотные средства предприятия»			
Тема 4.1 Трудовые ресурсы организации	Содержание	6	ОК 1-6 ПК 2.3 ПК 3.1 ЛР 1-12, 13, 15, 20-23,25
	1. Сущность и понятие трудовых ресурсов организации. Структура персонала. Количественные характеристики кадрового состава предприятия	2	
	2. Показатели эффективности использования трудовых ресурсов организации. Мотивация труда.		
	В том числе практических занятий и лабораторных работ	2	
	Практическое занятие № 10. Расчет основных показателей эффективности использования трудовых ресурсов		
	Самостоятельная работа	2	
	Подготовить доклад по теме: Рабочее время и его использование. Бюджет рабочего времени		
Тема 4.2 Организация оплаты труда	Содержание	8	ОК 1-6 ПК 2.3 ПК 3.1 ЛР 1-12, 13, 15, 20-23,25
	1. Заработная плата и структура оплаты труда	2	
	2. Формы и системы оплаты труда.		
	В том числе практических занятий и лабораторных работ	4	
Практическое занятие № 11. Расчет заработной платы и фонда оплаты труда			

	Самостоятельная работа	2	
	Подготовка доклада на тему: «Тарифная и бестарифная системы оплаты труда»,		
Тема 5.1 Издержки производства и себестоимость продукции.	Содержание	4	ОК 1-6 ПК 2.3 ПК 3.1 ЛР 1-12, 13, 15, 20-23,25
	1. Понятие издержек и их классификации. Точка безубыточности.	2	
	2. Понятие себестоимости продукции, ее состав и структура, методы снижения		
	Самостоятельная работа	2	
	Подготовить презентацию по теме «Издержки производства»		
Тема 5.2 Ценовая политика организации	Содержание	7	ОК 1-6 ПК 2.3 ПК 3.1 ЛР 1-12, 13, 15, 20-23,25
	1. Понятие, функции и виды цен. Методы ценообразования.	2	
	2. Ценовая дискриминация и ее виды.		
	3. Государственное регулирование цен и тарифов.		
	В том числе практических занятий и лабораторных работ	2	
	Практическое занятие № 12. Определение полной себестоимости продукции и цены на услуги		
	Самостоятельная работа	3	
	Проработка конспектов занятий, учебной литературы. Дополнения конспекта: этапы и методы ценообразования, процесс государственного регулирования цены		
Тема 6.1 Прибыль организации как экономическая категория.	Содержание	7	ОК 1-6 ПК 2.3 ПК 3.1 ЛР 1-12, 13, 15, 20-23,25
	1. Понятие, сущность и функции прибыли.	2	
	2. Процесс формирования прибыли. Виды прибыли и методика их расчета		
	В том числе практических занятий и лабораторных работ	2	
	Практическое занятие № 13. Расчет прибыли предприятия.		
	Самостоятельная работа	3	
	Выполнить тест по теме «Прибыль организации как экономическая категория»		
Тема 6.2 Показатели рентабельности и деловой активности организации	Содержание	8	ОК 1-6 ПК 2.3 ПК 3.1 ЛР 1-12, 13, 15, 20-23,25
	1. Понятие рентабельности и методика расчета показателей рентабельности	4	
	2. Показатели деловой активности организации и методика их расчета		
	В том числе практических занятий и лабораторных работ	2	
	Практическое занятие № 14. Расчет прибыли предприятия. Расчет рентабельности		

	Самостоятельная работа	2	
	Решение задач: расчет деловой активности		
Тема 6.3 Ликвидность и платежеспособность предприятия	Содержание	11	ОК 1-6 ПК 2.3 ПК 3.1 ЛР 1-12, 13, 15, 20-23,25
	1. Понятие и сущность ликвидности и платежеспособности. Классификация активов предприятия по степени ликвидности. Классификация пассивов предприятия по степени срочности погашения обязательств	2	
	В том числе практических занятий и лабораторных работ	4	
	Практическое занятие № 15. Произвести классификацию активов и пассивов предприятия.		
	Практическое занятие № 16. Методика анализа ликвидности бухгалтерского баланса организации		
	Самостоятельная работа	5	
	Решить задачи: Методика расчета и анализа коэффициентов ликвидности и платежеспособности		
Тема 6.4 Финансовая устойчивость предприятия	Содержание	5	ОК 1-6 ПК 2.3 ПК 3.1 ЛР 1-12, 13, 15, 20-23,25
	1. Понятие финансовой устойчивости и ее виды	2	
	2. Методика расчета абсолютных показателей финансовой устойчивости организации		
	3. Методика расчета и анализа коэффициентов финансовой устойчивости организации		
	В том числе практических занятий и лабораторных работ	2	
	Практическое занятие № 17. Методика расчета абсолютных показателей финансовой устойчивости организации		
	Практическое занятие № 18 Методика расчета и анализа коэффициентов финансовой устойчивости организации		
	Самостоятельная работа	1	
Подготовиться к промежуточной аттестации			
Промежуточная аттестация: зачет		2	ОК 1-6 ПК 2.3 ПК 3.1 ЛР 1-12, 13, 15, 20-23,25

3. УСЛОВИЯ РЕАЛИЗАЦИИ РАБОЧЕЙ ПРОГРАММЫ УЧЕБНОЙ ДИСЦИПЛИНЫ

3.1. Требования к минимальному материально-техническому обеспечению

Реализация программы дисциплины требует наличия учебного кабинета менеджмента.

Кабинет «Социально-экономических дисциплин», рабочее место преподавателя (стол, стул, компьютер, с лицензионным программным обеспечением,); 28 посадочных мест для обучающихся (14 столов, 28 стульев), 1 доска, 1 телевизор наглядные пособия, комплект учебно-методической документации по дисциплине, шкафы для хранения учебных материалов.

Практические занятия рекомендуется проводить с применением нормативных правовых актов, электронных справочно-правовых систем «Консультант Плюс», «Гарант», с использованием кейс-технологий.

Проведение контроля подготовленности обучающихся к выполнению практических занятий, рубежного и промежуточного контроля уровня усвоения знаний по темам дисциплины, а также предварительного итогового контроля уровня усвоения знаний за семестр рекомендуется проводить с использованием тестов.

3.2. Информационное обеспечение обучения

Перечень рекомендуемых учебных изданий, дополнительной литературы, Интернет-ресурсов

Основная литература:

1. Экономика предприятия : учебник для среднего профессионального образования / С. П. Кирильчук [и др.] ; под общей редакцией С. П. Кирильчук. — 2-е изд., перераб. и доп. — Москва : Издательство Юрайт, 2023. — 458 с. — (Профессиональное образование). — ISBN 978-5-534-15879-3. — Текст : электронный // Образовательная платформа Юрайт [сайт]. — URL: <https://urait.ru/bcode/530594>
2. Чалдаева, Л. А. Экономика предприятия : учебник и практикум для среднего профессионального образования / Л. А. Чалдаева. — 5-е изд., перераб. и доп. — Москва : Издательство Юрайт, 2023. — 435 с. — (Профессиональное образование). — ISBN 978-5-534-11534-5. — Текст : электронный // Образовательная платформа Юрайт [сайт]. — URL: <https://urait.ru/bcode/518471>
3. Барышникова, Н. А. Экономика организации : учебное пособие для среднего профессионального образования / Н. А. Барышникова, Т. А. Матеуш, М. Г. Миронов. — 3-е изд., перераб. и доп. — Москва : Издательство Юрайт, 2023. — 184 с. — (Профессиональное образование). — ISBN 978-5-534-12885-7. — Текст : электронный // Образовательная платформа Юрайт [сайт]. — URL: <https://urait.ru/bcode/510423>

Дополнительная литература:

1. Тедеев, А. А. Налоговое право России : учебник для среднего профессионального образования / А. А. Тедеев, В. А. Парыгина. — 8-е изд., перераб. и доп. — Москва : Издательство Юрайт, 2023. — 410 с. — (Профессиональное образование). — ISBN 978-5-534-15100-8. — Текст : электронный // Образовательная платформа Юрайт [сайт]. — URL: <https://urait.ru/bcode/511864>
2. Экономика предприятия: практический курс : учебное пособие для среднего профессионального образования / С. П. Кирильчук [и др.] ; под общей редакцией С. П. Кирильчук. — 2-е изд. — Москва : Издательство Юрайт, 2023. — 492 с. — (Профессиональное образование). — ISBN 978-5-534-17191-4. — Текст : электронный // Образовательная платформа Юрайт [сайт]. — URL: <https://urait.ru/bcode/532573>
3. Гаврилов, Л. П. Организация коммерческой деятельности: электронная коммерция : учебное пособие для среднего профессионального образования / Л. П. Гаврилов. — 3-е изд., доп. — Москва : Издательство Юрайт, 2023. — 477 с. — (Профессиональное образование). — ISBN 978-5-534-12180-3. — Текст : электронный // Образовательная платформа Юрайт [сайт]. — URL: <https://urait.ru/bcode/516871>

4. Воробьева, И. П. Экономика и организация производства : учебное пособие для среднего профессионального образования / И. П. Воробьева, О. С. Селевич. — Москва : Издательство Юрайт, 2023. — 191 с. — (Профессиональное образование). — ISBN 978-5-534-10672-5. — Текст : электронный // Образовательная платформа Юрайт [сайт]. — URL: <https://urait.ru/bcode/518004>

Интернет-источники:

1. Огромный выбор конспектов лабораторных и практических работ, инструкционные и технологические карты почти на все основные темы курса <http://www.metod-kopilka.ru/page-2-1.html>
2. Электронная библиотечная система (ЭБС) «Университетская библиотека ONLINE» <https://urait.ru/>
3. Компьютерная справочная правовая система «Консультант Плюс» <http://www.consultant.ru/>

4. КОНТРОЛЬ И ОЦЕНКА РЕЗУЛЬТАТОВ ОСВОЕНИЯ УЧЕБНОЙ ДИСЦИПЛИНЫ

Контроль и оценка результатов освоения дисциплины осуществляется преподавателем в процессе проведения занятий и по итогам изучения дисциплины.

<i>Код и наименование профессиональных и общих компетенций формируемых в рамках дисциплины¹</i>	<i>Результаты обучения</i>	<i>Методы оценки</i>
ОК 1-6 ПК 2.3 ПК 3.1 ЛР 1-12, 13, 15, 20-23,25	знать: <ul style="list-style-type: none"> – законодательные и иные нормативно правовые акты, регламентирующие организационно-хозяйственную деятельность организаций различных организационно-правовых форм; – состав и содержание материально-технических, трудовых и финансовых ресурсов организации; – основные аспекты развития организаций как хозяйствующих субъектов в рыночной экономике; – материально-технические, трудовые и финансовые ресурсы организации, показатели их эффективного использования; – механизмы ценообразования на продукцию (услуги), формы оплаты труда в 	Текущий контроль при проведении: устного опроса; -тестирования; -оценки результатов самостоятельной работы; - письменная работа Промежуточная аттестация в форме - зачета;

¹ В ходе оценивания могут быть учтены личностные результаты.

	<p>современных условиях;</p> <ul style="list-style-type: none"> – экономику производственной и социальной сферы и их особенности. 	
<p>ОК 1-6 ПК 2.3 ПК 3.1 ЛР 1-12, 13, 15, 20-23,25</p>	<p>уметь:</p> <ul style="list-style-type: none"> – рассчитывать основные технико-экономические показатели деятельности организации в соответствии с принятой методологией; – оценивать эффективность использования основных ресурсов организации; 	<p>Текущий контроль при проведении: устного опроса; -тестирования; -оценки результатов самостоятельной работы; - письменная работа</p> <p>Промежуточная аттестация в форме - зачета;</p>

Образовательные технологии

При изучении дисциплины применяются следующие образовательные и интерактивные технологии:

- технология адаптивного обучения;
- технология информационно-коммуникационного обучения;
- технология проектного обучения.
- лекция-визуализация
- лекция с применением технологий проблемного обучения
- лекция-диалог
- встречи со специалистами соответствующего профиля и т.п.
- организация тематических мероприятий, экскурсий и т.п.
- решение конкретных профессиональных ситуаций

Тестовые вопросы для проведения текущего контроля по дисциплине **Основы экономики организации**

вариант 1.

1. Цена – это:
 - А) выручка от реализации партии товара
 - Б) доход, полученный в результате реализации товара
 - В) денежное выражение стоимости товара
2. Экономической основой установления цены являются:
 - А) издержки производства и уровень рентабельности, обеспечивающий расширенное воспроизводство
 - Б) издержки производства
 - В) финансовые цели предприятия
3. Снижению цены способствуют:
 - А) нестабильность экономической ситуации
 - Б) снижение издержек производства
 - В) ажиотажный спрос
4. Сущность измерительной функции цены состоит в том, что:
 - А) в единых денежных знаках определяется стоимость партии товара, единицы товара
 - Б) цены служат инструментом учета, контроля движения материальных ценностей предприятий
 - В) цена регулирует спрос и предложение

5. Оптовые – это цены:
- А) по которым товары реализуют в небольших объемах
 - Б) свободно складывающиеся на рынке
 - В) по которым продукция реализуется крупными партиями
6. Каким отношением можно определить рентабельность продукции?
- а) выручки от реализации к материальным затратам;
 - б) прибыли от реализации к себестоимости;
 - в) прибыли до налогообложения к материальным затратам;
 - г) прибыли от реализации к фонду оплаты труда.
7. Что характеризует рентабельность?
- а) величину прибыли, приходящейся на 1 руб. используемых средств;
 - б) общую массу прибыли, полученной организацией;
 - в) уровень затрат предприятия на изготовление продукции.
8. Прибыль от реализации равна:
- а) _____
9. В понятие прибыли до налогообложения входит:
- а) выручка, полученная от реализации продукции;
 - б) денежное выражение стоимости продукции;
 - в) прибыль от реализации продукции и прочая прибыль;
 - г) разность между объемом реализованной продукции и ее себестоимостью.
10. Как определяется рентабельность имущества?
- а) отношением прибыли к выручке от реализации;
 - б) отношением прибыли от реализации к стоимости основных и оборотных средств;
 - в) отношением чистой прибыли к стоимости активов.
11. Рентабельность продаж определяется:
- а) отношением прибыли от реализации продукции к объему реализованной продукции;
 - б) отношением прибыли до налогообложения к среднегодовой стоимости основных и оборотных средств;
 - в) отношением прибыли до налогообложения к стоимости активов.
12. Чистая прибыль равна разнице между:
- а) прибылью до налогообложения и суммой налога на прибыль;
 - б) налогооблагаемой прибылью и суммой налога на прибыль;
 - в) прибылью от реализации и суммой налога на прибыль.
13. Минимизация какого показателя ведет к росту уровня рентабельности?
- а) выручки;
 - б) цены;
 - в) себестоимости
14. Прибыль в распоряжении организации используется для:
- а) выплаты налогов в бюджет;
 - б) формирования фондов;
 - в) возмещения затрат на производство.
15. Общий финансовый результат хозяйственной деятельности характеризует:
- а) рентабельность деятельности;
 - б) прибыль или убыток;
 - в) издержки производства и обращения.

Вариант – 2

1. Цена должна обеспечивать возмещение:
- А) всех затрат на производство и доход
 - Б) прямых затрат
 - В) всех издержек производства
2. В рыночных условиях цена формируется под влиянием:
- А) издержек производства
 - Б) спроса и предложения, конкуренции

- В) научно-технического прогресса
3. Повышению цены способствует:
- А) рост производства
 Б) рост производительности труда
 В) рост налогов
4. Сущность стимулирующей функции цены состоит в том, что:
- А) цены влияют на заинтересованность производителя в увеличении объемов производства и повышении качества продукции
 Б) изменение цен вызывает перераспределение доходов и расходов населения
 В) перераспределяются доходы и прибыль предприятий, отраслей, социальных групп населения
5. Закупочные цены – это цены:
- А) по которым осуществляется экспорт и импорт продукции
 Б) по которым сельскохозяйственные производители реализуют продукцию государству, промышленным предприятиям для последующей переработки
 В) по которым продукцию реализуют крупными партиями
6. Предприятие - это:
- 1) добровольное объединение лиц для совместной деятельности;
 2) субъект хозяйствования, который имеет право производить товарную продукцию;
 3) субъект хозяйствования имеет право юридического лица и осуществляет свою деятельность с целью получения прибыли;
 4) добровольное объединение лиц для обслуживания членов кооператива.
7. Предприятие как субъект рыночной экономики:
- 1) самостоятельно решает все вопросы хозяйственной деятельности;
 2) согласовывает с органами власти цены на приобретение ресурсов;
 3) согласовывает с органами государства направления использования прибыли;
 4) утверждает в соответствующих органах нормы затрат ресурсов.
8. Основные фонды при зачислении их на баланс предприятия оцениваются:
- 1) по соответствующей стоимости;
 2) по первоначальной стоимости;
 3) по остаточной стоимости;
 4) по смешанной стоимости.
9. Что характеризует экономическую эффективность использования основных фондов?
- 1) продолжительность одного оборота в днях, коэффициент оборачиваемости;
 2) фондоотдача, фондоемкость продукции;
 3) производительность труда;
 4) материалоемкость.
10. Какие показатели характеризуют обеспеченность основными фондами?
- 1) фондообеспеченность и фондовооруженность;
 2) фондоемкость;
 3) фондоотдача;
 4) норма прибыли.
11. Производственные фонды предприятия делятся на основные и оборотные в зависимости от ...
- 1) продолжительности кругооборота;
 2) способа переноса своей стоимости на вновь созданный продукт в процессе производства;
 3) условий обновления;
 4) способа приобретения.
12. Первичным звеном в организации производственного процесса являются:
- 1) цех;
 2) производственный участок;
 3) бригада;
 4) рабочее место.

13. Минимизация какого показателя ведет к росту уровня рентабельности?

- а) выручки;
- б) цены;
- в) себестоимости

14. Чистая прибыль равна разнице между:

- а) прибылью до налогообложения и суммой налога на прибыль;
- б) налогооблагаемой прибылью и суммой налога на прибыль;
- в) прибылью от реализации и суммой налога на прибыль.

15. Что характеризует рентабельность?

Вопросы к дифференцированному зачету

1. Понятие рынка, критерии классификации и виды рыночных структур.
2. Понятие организации, ее цели и принципы деятельности.
3. Классификации предприятий
4. Организационно-правовые формы предприятий.
5. Понятие внешней среды предприятия и методика ее анализа.
6. Понятие внутренней среды предприятия и методика ее анализа.
7. Понятие бизнес-плана, его задачи и виды
8. Этапы составления и разделы бизнес-плана
9. Организация производства. Разделение труда. Кооперация труда.
10. Структура организации: общая, производственная.
11. Элементы производственной структуры: рабочее место, участок, цех.
12. Типы специализации цехов: технологический, предметный, смешанный.
13. Функциональные подразделения организации: цеха основного производства, вспомогательные цеха, подсобные цеха, обслуживающие хозяйства, побочные цеха, подразделения сервисного обслуживания, подразделения социальной инфраструктуры.
14. Управление предприятием: понятие, функции, методы.
15. Организационные структуры управления: линейная, функциональная, линейно-функциональная, матричная.
16. Понятие основных фондов, их классификации, учет и оценка.
17. Износ и амортизация основных фондов.
18. Понятие оборотных средств. их состав и структура.
19. Оборачиваемость и нормирование оборотных средств.
20. Сущность и понятие трудовых ресурсов организации.
21. Структура персонала. Количественные характеристики кадрового состава предприятия
22. Показатели эффективности использования трудовых ресурсов организации.
23. Мотивация труда.
24. Заработная плата и структура оплаты труда
25. Формы и системы оплаты труда.
26. Понятие издержек и их классификации. Точка безубыточности.
27. Понятие себестоимости продукции, ее состав и структура, методы снижения
28. Понятие, функции и виды цен. Методы ценообразования.
29. Ценовая дискриминация и ее виды.
30. Государственное регулирование цен и тарифов.
31. Понятие, сущность и функции прибыли.
32. Процесс формирования прибыли. Виды прибыли и методика их расчета
33. Понятие рентабельности и методика расчета показателей рентабельности
34. Показатели деловой активности организации и методика их расчета
35. Понятие и сущность ликвидности и платежеспособности.
36. Классификация активов предприятия по степени ликвидности.

37. Классификация пассивов предприятия по степени срочности погашения обязательств
38. Понятие финансовой устойчивости и ее виды
39. Методика расчета абсолютных показателей финансовой устойчивости организации
40. Методика расчета и анализа коэффициентов финансовой устойчивости организации

Практические задания

Задание 1

Выделите общие и отличительные черты организационно-правовых форм: полное товарищество (ПТ) и общество с ограниченной ответственностью (ООО). Задание оформите в виде таблицы

Общие черты		
1.		
2.		
и т.д.		
Различия		
Признаки	ООО	ПТ
1. Состав участников		
2. Численность участников		
3. Порядок государственной регистрации		
4. Порядок формирования уставного (складочного) капитала		
5. Величина уставного (складочного) капитала		
6. Органы управления		
7. Участие учредителей в деятельности		
8. Порядок принятия решений		
9. Распределение прибыли		
10. Ответственность учредителей по обязательствам предприятия		
И т.д.		

Задание 2.

Деловая игра "Предприятие. Внутренняя и внешняя среда предприятия". Студенту необходимо описать внешнюю и внутреннюю среду организации (предприятия) либо уже существующего, либо придумать самому:

1. Описать род деятельности, название, миссия, цель...
2. Описать внутреннюю среду организации: персонал, технологии, ресурсы...
3. Описать внешнюю среду организации: конкуренты, партнеры, экономика, политика и т.д. т.е все что может оказывать либо положительное, либо отрицательное влияние на деятельность конкретной организации...

Работу можно выполнить либо в виде презентации, либо в виде рисунка (фото рисунка обязательно), либо в виде доклада.

Задание 3.

Кейс

Предприятие - общество с ограниченной ответственностью.

Вид деятельности – производство продукции (выполнение работ, оказания услуг).
Конкретный вид деятельности выбирается самим студентом и утверждается руководителем.

Форма собственности – частная.

Размер уставного капитала – не менее

Планируется осуществление производства продукции с использованием долгосрочного кредита на приобретение основных фондов сроком на 3 г. Ставка банка по кредиту на момент планирования. Способ обеспечения возвратности кредита выбирается самим студентом.

Предприятие арендует производственные помещения и помещение под офис.

Руководство деятельностью предприятия ведет – генеральный директор.

Генеральный директор назначает коммерческого директора, который занимается вопросами маркетинга и главного бухгалтера.

Цель предприятия (миссия) – удовлетворение потребности фирм и населения в товаре (работе, услуге).

Производственный процесс, применяемый на предприятии, характеризуется широкой номенклатурой производственных изделий, небольшим объемом выпуска.

Производственный процесс осуществляется на различном универсальном оборудовании.

К началу планирования заключены предварительные договоры с несколькими фирмами на изготовление товаров, а также с фирмой, осуществляющей розничную продажу товаров.

Сведения об основных конкурентах: не менее 2 конкурентов.

Режим работы предприятия определяется студентом самостоятельно.

Студенты делятся на микрогруппы (4 человека). Необходимо разработать 4 раздела бизнес-плана.

1. Резюме (краткое описание проекта).
2. Характеристика предприятия, отрасли.
3. Описание товара.

1. РЕЗЮМЕ должно включать следующую информацию:

- цель и задачи бизнес-плана;
- описание предприятия, его специализацию, предысторию его развития;
- краткие сведения о квалификации управленческого персонала, какими способностями они обладают применительно к настоящему бизнес-проекту;
- преимущества продукции (работ, услуг) предприятия на рынке и в отрасли;
- ресурсы предприятия;
- стратегии предприятия;
- описание ситуации на рынке и в отрасли;
- потребности в инвестициях, источники финансирования проекта, порядок возврата заемных средств;
- риски предприятия;
- экономическое обоснование и эффективность проекта.

Таким образом, резюме представляет собой обзор бизнес-плана. Его объем не более 3 страниц.

Задача резюме - в сжатой форме представить основные идеи бизнес-план, а также при необходимости привлечь внимание и заинтересовать потенциального партнера, инвестора, кредитора.

2. ХАРАКТЕРИСТИКА ПРЕДПРИЯТИЯ, ОТРАСЛИ включает следующие сведения:

- полное и сокращенное наименование предприятия, дата и место регистрации, местонахождение, банковские реквизиты;
- инициатор проекта;

- организационно-правовая форма предприятия;
- размер уставного капитала;
- характеристики менеджеров высшего звена управления (ФИО, возраст, образование, квалификация, опыт работы, какими способностями они обладают применительно к настоящему бизнес-проекту);
- основной вид деятельности, код по Общероссийскому классификатору видов экономической деятельности;
- формулировку миссии предприятия.

3. ОПИСАНИЕ ТОВАРА (с позиции потребителя), дается комплексная оценка продукта, обосновывается необходимость совершенствования продукта.

О товаре приводятся следующие сведения:

- наименование, ассортимент и номенклатура;
- область применения;
- какую потребность удовлетворяет;
- показатели качества (долговечность, надежность, простота и безопасность, процент брака и др.);
- внешнее оформление и упаковка;
- патентная защищенность, свидетельства на товарный знак;
- описание преимуществ планируемого к производству продукта;
- слабые и сильные стороны товара (таблица 1);
- сравнение с другими товарами;
- основные направления совершенствования продукции.

В данном разделе необходимо разработать товарный знак – обозначение товара данного производителя, способное отличать этот товар с однородными товарами конкурентов.

Таблица 1. – Слабые и сильные стороны товара

№ п/п	Постановка вопроса при изучении слабых и сильных сторон товара	Сильные стороны	Слабые стороны
1	2	3	4
1	Можете ли вы определить тот сегмент рынка, на который ориентированна ваша продукция?		
2	Изучены ли вами запросы ваших клиентов?		
3	Какие преимущества предоставляет ваша продукция клиентам?		
4	Можете ли вы эффективно довести продукцию до тех потребителей, на которых она ориентированна?		
5	Может ли ваша продукция успешно конкурировать с продукцией других производителей в отношении:		
	- качества, надежности и других характеристик?		
	- цены?		
	- стимулирования спроса?		
	- места распространения?		
6	Понимаете ли вы, на какой стадии «жизненного цикла» находится ваша продукция?		
7	Есть ли у вас идеи относительно новых видов продукции?		
8	Обладаете ли вы сбалансированным ассортиментом продукции с точки зрения ее существенного многообразия и степеней морального старения?		

9	Проводите ли вы политику создания новой продукции?		
10	Возможно ли копирование вашей продукции конкурентами?		
11	Имеют ли ваши производственные идеи адекватную защиту торговой маркой, патентами?		

Задание 4.

1. Разработать производственную структуру машиностроительного предприятия специализирующегося на выпуске сельскохозяйственной техники в условиях массового производства. Описать связи, существующие между производственными подразделениями, количество и состав цехов его служб и хозяйств.
2. Схематично изобразить разработанную производственную структуру.

Задание 5.

На рисунке изображена организационная структура управления предприятием. Определите тип оргструктуры, охарактеризуйте и оцените ее.

1. Продовольственный магазин «Российский» ИП В.Ю. Бочкарева. Общая площадь магазина – 210 кв. м., торговая площадь 105 кв.м., численность работников 26 чел.



2. Ниже представлена структура управления предприятия «Альфа» (рис.1).

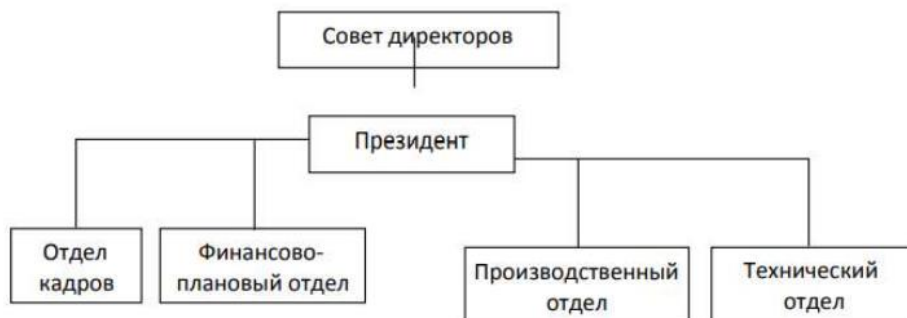


Рис.1

Задание 6.

Изобразите смешанную организационную структуру управления предприятием, основными видами деятельности которой являются выпуск продукции.

Задание 7.

Текст задания:

№1. Определите структуру ОПФ и удельный вес активной части. Сделайте вывод.

На предприятии имеются следующие ОПФ: здания – 18 млн.р., рабочие машины – 3 млн. р., сооружения – 3,5 млн.р., передаточные устройства – 1 млн.р., силовые машины и оборудование – 6 млн.р., измерительные приборы – 2 млн.р., транспорт – 13 млн.р., инструменты и инвентарь – 0,6 млн.р.

№ 2. На заводе введен в эксплуатацию новый выпарной цех. На строительство здания цеха и монтаж оборудования затрачено:

Группы основных фондов	Стоимость (тыс.руб.)	Структура (уд вес %)
1. Здания	180	
2. Передаточные устройства	40	
3. Сооружения	90	
4. Рабочие машины и оборудование	210	
5. Силовые машины и оборудование	35	
6. КИП и вычислительная техника	4.5	
7. Транспортные средства	4.5	
8. Производственно-хозяйственный инвентарь	5	
ИТОГО (первоначальная стоимость цеха):		

Определить: 1. Полную первоначальную стоимость, 2. рассчитать структуру основных производственных фондов выпарного цеха.

Задание 8.

Рассчитайте структуру оборотных фондов. Сделайте вывод.

Элементы оборотных средств	Сумма, млн.руб.	
	предприятие 1	предприятие 2
Производственные запасы	94,70	94,92
Незавершенное производство	16,15	27,64
Расходы будущих периодов	134,15	5,32
Готовая продукция	17,65	30,02
прочие	87,35	62,1
Итого	350,00	220,00

Решение представьте в таблице

Элементы оборотных средств	Предприятие 1		Предприятие 2	
	сумма	Уд вес	сумма	Уд вес
Производственные запасы	94,70		94,92	
Незавершенное производство	16,15		27,64	
Расходы будущих периодов	134,15		5,32	
Готовая продукция	17,65		30,02	
прочие	87,35		62,1	
Итого	350,00		220,00	

Заполните сравнительную таблицу. Различия между основными и оборотными фондами

Основные фонды	Оборотные фонды
1. _____ труда	1. _____ труда
2. _____ Участвуют в производстве _____	2. _____ Участвуют в _____ производственном цикле
3. _____ своей натуральной формы	3. _____ первоначальную натуральную форму

4. Переносят свою стоимость на готовый продукт _____	4. _____ переносят свою стоимость на готовую продукцию
--	--

Задание 9.

№ 1. Определить цеховую, производственную и полную себестоимости производства сруба садового домика при следующих условиях. Стоимость сырья - 50500 руб., стоимость вспомогательных материалов - 5% стоимости сырья, основная заработная плата - 15000 руб., дополнительная заработная плата - 15% основной заработной платы, начисления на оплату труда - 30% суммы основной и дополнительной заработной платы, топливо и энергия - 3000 руб., амортизационные отчисления - 245 руб., общепроизводственные - 1400 руб., общехозяйственные расходы - 10% основной и дополнительной заработной платы, прочие расходы - 612 руб., коммерческие расходы - 890 руб.

№ 2. В нашем распоряжении имеются следующие данные по мебельной фабрике:

Стоимость здания 1,5 млн.

Срок службы здания 50 лет

Стоимость оборудования 1,4 млн р.

Срок службы оборудования 10 лет

Расход сырья и полуфабрикатов в течение месяца 200 тыс р.

Расход электроэнергии в течение месяца 180 тыс р.

Заработная плата, выплачиваемая персоналу, в месяц 120 тыс р.

Аренда помещения в течение года 240 тыс р.

Проценты по полученным ссудам за 1 год 480 тыс р.

Определите величину бухгалтерских издержек на производство одного мебельного гарнитура, если фабрика выпускает 150 гарнитуров в месяц; по какой цене должен продаваться мебельный гарнитур, чтобы годовая прибыль равнялась 500 тыс. рублей?

2. Планируемый объем реализации продукции 3110 изд. Фактически реализовано 3280 изд. Планируемая цена 193 руб. за 1 изд. Фактическая цена составила 189 руб. Планируемая себестоимость единицы изделия 136 руб. Фактическая себестоимость снизилась на 2%. Рассчитайте планируемую и фактическую прибыль предприятия. Найдите абсолютное отклонение фактической прибыли от запланированной.

Задание 10.

Решите производственные задачи

№ 1. Годовой объем реализации продукции по плану 9,5 млн руб., фактически выпущено и реализовано продукции на сумму 9,3 млн руб. Плановая себестоимость годового выпуска продукции намечалась в размере 7,28 млн руб., фактически она снизилась на 1,1%.

Определите плановую и фактическую прибыль, плановый и фактический уровень рентабельности продукции.

№ 2. Часовая тарифная ставка рабочего составляет 80 рублей. Норма времени на изготовление единицы изделия - 30 минут. Изготовлено за месяц 500 штук изделий. Определить тарифную сдельную заработную плату работника за месяц, сумму НДС, сумму к выплате.

№ 3. Предприятием за год реализовано 1803 изд. по цене 0,89 т.р за 1 изд.. Себестоимость 1 изд. составила 0,54 т.р

Было продано оборудования на 117 т.р

Прибыль от внереализационных операций 35 т.р

Убыток от внереализационных операций составил 36 т.р

Уплачено налогов 162,91 т.р

Рассчитайте валовую прибыль, прибыль от продаж, прибыль до налогообложения и чистую прибыль.

№ 4. В отчетном году производительность труда составила 290 млн. руб., среднесписочная численность составила 135 человек. В планируемом году объем выпуска продукции составит 328 млн. руб., а численность увеличится на 4 %.

Рассчитайте производительность труда на одного работника в отчетном и планируемом периодах, а также изменение производительности труда в планируемом периоде.

№ 5. Рассчитать среднегодовую стоимость основных средств предприятия, если на 01.01 стоимость основных средств составляет 500 тыс. руб., в марте приобретено оборудование на сумму 120 тыс. руб., в октябре списано оборудование на сумму 40 тыс. руб.

№ 6. Предприятие приобрело станок, его первоначальная стоимость - 10 тыс. руб., ожидаемый срок использования – 5 лет, ликвидационная стоимость – 1 тыс. руб. Рассчитать ежегодную сумму амортизационных отчислений.

№ 7. Определить производственную мощность механического цеха.

Исходные данные. В цехе имеются станки: 25 фрезерных, 35 строгальных, 15 шлифовальных и 45 токарных. В году 257 рабочих дней, цех работает в две смены по 7,5 ч. Регламентированный процент простоев на ремонт оборудования — 8, норма времени на обработку одной детали по группам станков 1,3 ч, 0,9 ч, 1,2 ч и 1,6 ч соответственно.

№ 8. Определить первоначальную стоимость оборудования «А» и «Б», исходя из следующих данных. Цена реализации оборудования: «А» 410 тыс. руб., «Б» - 820 тыс. руб. Общая сумма транспортных расходов – 220 тыс. руб., погрузо-разгрузочных работ – 50 тыс. руб. На долю оборудования «А» приходится 25% затрат на транспортировку и погрузо-разгрузочные работы. Расходы на установку и монтаж оборудования «А» - 60 тыс. руб., «Б» - 80 тыс. руб.

№ 9. Первоначальная стоимость станка – 50 тыс.руб., его ликвидационная стоимость 4 тыс.руб., срок службы – 10 лет.

Определите годовую сумму амортизационных отчислений.

№ 10. Определить производственную мощность и производственную программу производственного подразделения предприятия, если норма времени на производство единицы изделия составляет 1,4 н.-час. Предприятие работает в две смены, продолжительность смены – 8 час. Номинальный фонд рабочего времени предприятия – 260 дней в год. Потери рабочего времени составляют 12%. Производственная мощность подразделения определяется мощностью установленного оборудования. Количество единиц оборудования подразделения составляет 12, коэффициент использования мощности оборудования – 0,82.

Задания для самостоятельной работы

Темы рефератов (докладов, презентаций)

1. Сбыт продукции, финансовая деятельность предприятия и результативность.
2. Регулирование предпринимательской деятельности предприятий.
3. Организация материально-технического обеспечения деятельности предприятия.
4. Организационно-правовые и социально-экономические методы регулирования системы трудовых отношений на предприятии.
5. Проблемы структурной перестройки производства на предприятии.
6. Производственная программа предприятия и методы ее обоснования ресурсами и производственными мощностями.
7. Производственный потенциал предприятия, методы его определения и формирования.
8. Сущность производительности труда и факторы, влияющие на ее рост.
9. Пути улучшения эффективности использования оборотных фондов.
10. Пути улучшения использования основных производственных фондов и производственных мощностей.

Критерии оценки компьютерного тестирования:

При проведении текущего контроля успеваемости в виде тестирования количество вопросов для студента - 15. Вопросы для студентов выдаются случайным образом, поэтому одновременно студенты отвечают на разнообразные по уровню сложности

тестовые задания следующего типа: выбор одного правильного ответа; выбор нескольких правильных ответов. На выполнение заданий отводится 40 минут.

Знания студентов оцениваются по пятибалльной системе.

Количество правильных ответов:

85-100% - отлично,

70-84% - хорошо,

50-69% - удовлетворительно,

0-49% - неудовлетворительно.

Критерии оценивания практических работ:

При подготовке к практической работе рекомендуется использовать конспекты лекций, учебно-методическое и информационное обеспечение дисциплины. Каждое задание практической работы оценивается по пяти балльной шкале:

Оценка «отлично» выставляется при соблюдении следующих условий: студент выполняет практические задачи в полном объеме, отвечает на все поставленные в практической задаче вопросы, выполняет все задания практической задачи.

Оценка «хорошо» выставляется по следующим критериям: студент допускает в решении практической задачи незначительные неточности; правильно применены теоретические знания.

Оценка «удовлетворительно» выставляется по следующим критериям: допускает в решении практической задачи значительные неточности, в том числе неточно применены теоретические знания.

Оценка «неудовлетворительно» выставляется по следующим критериям: студент не выполняет задания практической задачи, ответы содержат существенные ошибки.

Критерии оценки промежуточной аттестации:

Знания студентов оцениваются по системе «зачтено» и «не зачтено».

«Оценка «зачтено» выставляется студенту, который

- прочно усвоил предусмотренный программный материал;- правильно, аргументировано ответил на все вопросы, с приведением примеров;- показал глубокие систематизированные знания, владеет приемами рассуждения и сопоставляет материал из разных источников: теорию связывает с практикой, другими темами данного курса, других изучаемых предметов

«не зачтено» - не усвоена значительная часть программного материала; ответ содержит существенные ошибки.

В ходе оценивания могут быть учтены личностные результаты.

5. ОСОБЕННОСТИ РЕАЛИЗАЦИИ ДИСЦИПЛИНЫ ДЛЯ ИНВАЛИДОВ И ЛИЦ С ОГРАНИЧЕННЫМИ ВОЗМОЖНОСТЯМИ ЗДОРОВЬЯ

В случае обучения в колледже лиц с ограниченными возможностями здоровья учитываются особенности психофизического развития, индивидуальные возможности и состояние здоровья таких обучающихся.

Образование обучающихся с ограниченными возможностями здоровья может быть организовано как совместно с другими обучающимися, так и в отдельных группах.

Обучающиеся из числа лиц с ограниченными возможностями здоровья обеспечены печатными и (или) электронными образовательными ресурсами в формах, адаптированных к ограничениям их здоровья.

Обучение инвалидов осуществляется также в соответствии с индивидуальной программой реабилитации инвалида (при наличии).

Для лиц с ограниченными возможностями здоровья по слуху возможно предоставление учебной информации в визуальной форме (краткий конспект лекций; тексты заданий). На аудиторных занятиях допускается присутствие ассистента, а также сурдопереводчиков и (или) тифлосурдопереводчиков. Текущий контроль успеваемости осуществляется в письменной форме: обучающийся письменно отвечает на вопросы, письменно выполняет практические задания. Доклад (реферат) также может быть

представлен в письменной форме, при этом требования к содержанию остаются теми же, а требования к качеству изложения материала (понятность, качество речи, взаимодействие с аудиторией и т. д.) заменяются на соответствующие требования, предъявляемые к письменным работам (качество оформления текста и списка литературы, грамотность, наличие иллюстрационных материалов и т.д.). Промежуточная аттестация для лиц с нарушениями слуха проводится в письменной форме, при этом используются общие критерии оценивания. При необходимости время подготовки к ответу может быть увеличено.

Для лиц с ограниченными возможностями здоровья по зрению университетом обеспечивается выпуск и использование на учебных занятиях альтернативных форматов печатных материалов (крупный шрифт или аудиофайлы) а также обеспечивает обучающихся надлежащими звуковыми средствами воспроизведения информации (диктофонов и т.д.). Допускается присутствие ассистента, оказывающего обучающемуся необходимую техническую помощь. Текущий контроль успеваемости осуществляется в устной форме. При проведении промежуточной аттестации для лиц с нарушением зрения тестирование может быть заменено на устное собеседование по вопросам.

Для лиц с ограниченными возможностями здоровья, имеющих нарушения опорно-двигательного аппарата материально-технические условия университета обеспечивают возможность беспрепятственного доступа обучающихся в учебные помещения, а также пребывания в них (наличие пандусов, поручней, расширенных дверных проемов, лифтов; наличие специальных кресел и других приспособлений).

На аудиторных занятиях, а также при проведении процедур текущего контроля успеваемости и промежуточной аттестации лицам с ограниченными возможностями здоровья, имеющим нарушения опорно-двигательного аппарата могут быть предоставлены необходимые технические средства (персональный компьютер, ноутбук или другой гаджет); допускается присутствие ассистента (ассистентов), оказывающего обучающимся необходимую техническую помощь (занять рабочее место, передвигаться по аудитории, прочитать задание, оформить ответ, общаться с преподавателем).