

Документ подписан простой электронной подписью
Информация о владельце:
ФИО: Дарбинян Арсен Арамаисович
Должность: Директор
Дата подписания: 24.05.2023 16:58:36
Уникальный программный ключ:
e2db3198ab8522311de5257e53fe30e8fd1816c1



Частное профессиональное образовательное учреждение
«Московский областной современный колледж»

РАССМОТРЕНО И ОДОБРЕНО
на заседании Педагогического совета МОСК
протокол № 2 от 22.05.2023 г.

УТВЕРЖДАЮ
Директор МОСК
А.А. Дарбинян
приказ № 01/22-05-23 от «22» мая 2023 г.



ФОНД ОЦЕНОЧНЫХ СРЕДСТВ
учебной дисциплины

ПД.03 ФИЗИКА

по специальности среднего профессионального образования
09.02.07 Информационные системы и программирование

Подольск, 2023

Фонд оценочных средств по дисциплине **ПД.03 Физика** разработан на основе Федерального государственного образовательного стандарта (далее – ФГОС) по специальности среднего профессионального образования (далее – СПО) 09.02.07 Информационные системы и программирование, утвержденного Приказом Минпросвещения России от 9 декабря 2016 года № 1547, зарегистрировано в Минюсте России 26.12.2016, регистрационный номер 44936 и примерной рабочей программы общеобразовательной дисциплины «Физика» для профессиональных образовательных организаций утвержденной на заседании Совета по оценке содержания и качества примерных рабочих программ общеобразовательного и социально-гуманитарного циклов среднего профессионального образования, протокол № 14 от «30» ноября 2022 г.

Организация-разработчик:

Частное профессиональное образовательное учреждение «Московский областной современный колледж» (МОСК)

СОДЕРЖАНИЕ

1. Результаты освоения учебной дисциплины, подлежащие проверке 4
2. Оценка освоения умений и знаний учебной дисциплины **.Error! Bookmark not defined.**
3. Критерии оценки результатов обучения 45
4. Учебно-методическое и информационное обеспечение дисциплины 46

1. Результаты освоения учебной дисциплины, подлежащие проверке

В результате аттестации по учебной дисциплине осуществляется комплексная проверка следующих умений и знаний, а также динамика формирования компетенций:

Код и наименование формируемых компетенций	Раздел/Тема	Тип оценочных мероприятий
ОК 01. Выбирать способы решения задач профессиональной деятельности применительно к различным контекстам	Раздел 1. Темы 1.1., 1.2, 1.3 Раздел 2. Темы 2.1., 2.2., 2.3. Раздел 3. Темы 3.1., 3.2., 3.3., 3.4., 3.5. Раздел 4. Темы 4.1., 4.2. Раздел 5. Темы 5.1., 5.2., 5.3. Раздел 6. Темы 6.1., 6.2. Раздел 7. Темы 7.1., 7.2.	<ul style="list-style-type: none"> - устный опрос; - фронтальный опрос; - оценка контрольных работ; - наблюдение за ходом выполнения лабораторных работ; - оценка выполнения лабораторных работ; - оценка практических работ (решения качественных, расчетных, профессионально ориентированных задач); - оценка тестовых заданий; - наблюдение за ходом выполнения индивидуальных проектов и оценка выполненных проектов; - экзамен
ОК 02. Использовать современные средства поиска, анализа и интерпретации информации, и информационные технологии для выполнения задач профессиональной деятельности	Раздел 1. Темы 1.1., 1.2, 1.3 Раздел 2. Темы 2.1., 2.2., 2.3. Раздел 3. Темы 3.1., 3.2., 3.3., 3.4., 3.5. Раздел 4. Темы 4.1., 4.2. Раздел 5. Темы 5.1., 5.2., 5.3. Раздел 6. Темы 6.1., 6.2. Раздел 7. Темы 7.1., 7.2.	
ОК 03. Планировать и реализовывать собственное профессиональное и личностное развитие, предпринимательскую деятельность в профессиональной сфере, использовать знания по финансовой грамотности в различных жизненных ситуациях	Раздел 1. Темы 1.1., 1.2, 1.3 Раздел 2. Темы 2.1., 2.2., 2.3. Раздел 3. Темы 3.1., 3.2., 3.3., 3.4., 3.5. Раздел 7. Темы 7.1., 7.2.	
ОК 04. Эффективно взаимодействовать и работать в коллективе и команде	Раздел 1. Темы 1.1., 1.2, 1.3 Раздел 2. Темы 2.1., 2.2., 2.3. Раздел 3. Темы 3.1., 3.2., 3.3., 3.4., 3.5. Раздел 4. Темы 4.1., 4.2. Раздел 5. Темы 5.1., 5.2., 5.3. Раздел 6. Темы 6.1., 6.2. Раздел 7. Темы 7.1., 7.2.	
ОК 05. Осуществлять устную и письменную коммуникацию на государственном языке Российской Федерации с учетом особенностей социального и культурного контекста	Раздел 1. Темы 1.1., 1.2, 1.3 Раздел 2. Темы 2.1., 2.2., 2.3. Раздел 3. Темы 3.1., 3.2., 3.3., 3.4., 3.5. Раздел 4. Темы 4.1., 4.2. Раздел 5. Темы 5.1., 5.2., 5.3. Раздел 6. Темы 6.1., 6.2. Раздел 7. Темы 7.1., 7.2.	
ОК 06. Проявлять	Раздел 1. Темы 1.1., 1.2, 1.3	

гражданско-патриотическую позицию, демонстрировать осознанное поведение на основе традиционных общечеловеческих ценностей, в том числе с учетом гармонизации межнациональных и межрелигиозных отношений, применять стандарты антикоррупционного поведения	Раздел 2. Темы 2.1., 2.2., 2.3. Раздел 3., Темы 3.1., 3.2., 3.3., 3.4., 3.5. Раздел 4., Темы 4.1., 4.2. Раздел 7. Темы 7.1., 7.2.	
ОК 07. Содействовать сохранению окружающей среды, ресурсосбережению, применять знания об изменении климата, принципы бережливого производства, эффективно действовать в чрезвычайных ситуациях	Раздел 1. Темы 1.1., 1.2, 1.3 Раздел 2. Темы 2.1., 2.2., 2.3. Раздел 3. Темы 3.1., 3.2., 3.3., 3.4., 3.5. Раздел 4. Темы 4.1., 4.2. Раздел 6. Темы 6.1., 6.2. Раздел 7. Темы 7.1., 7.2.	

2. Оценка освоения умений и знаний учебной дисциплины

Предметом оценки служат умения и знания, предусмотренные ФГОС СПО и на основе ФГОС СОО по дисциплине «Физика», направленные на формирование компетенций. Оценка осуществляется поэтапно: текущий тестовый контроль по темам, защита презентаций и экзамен.

Результаты выполнения практических и внеаудиторных самостоятельных работ, включающие решение задач, семинары, выполнение практических заданий так же оцениваются в процессе текущего контроля.

Разработан и используется комплект тестовых заданий с применением программы тестирования, который позволяет оперативно оценить уровень усвоения материала.

Текущий контроль успеваемости представляет собой проверку усвоения учебного материала, регулярно осуществляемую на протяжении курса обучения. Во время проведения учебных занятий дополнительно используются следующие формы текущего контроля – устный опрос, проверка конспектов, проверка самостоятельной работы.

Промежуточная аттестация по дисциплине «Физика» проводится в форме устного опроса или тестирования и решения практических задач.

Студенты допускаются к сдаче экзамена при выполнении всех видов самостоятельной работы, практических работ, предусмотренных рабочей программой учебной дисциплины «Физика».

Результаты экзамена промежуточной аттестации по учебной дисциплине отражаются в Экзаменационной (зачетной) ведомости (Приложение 1).

2.1. Типовые задания в тестовой форме для оценки знаний

Агрегатные состояния вещества

1. С увеличением относительной влажности разность показаний сухого и влажного термометров психрометра...

- 1) уменьшится.
- 2) увеличится.
- 3) не изменится.

2. Один моль влажного воздуха находится в ненасыщенном состоянии при температуре T и давлении p . Температуру газа изобарно увеличили. Как изменились при этом относительная влажность воздуха и точка росы?

Для каждой величины определите соответствующий характер изменения:

- 1) увеличилась
- 2) уменьшилась
- 3) не изменилась

Запишите в таблицу выбранные цифры для каждой физической величины. Цифры в ответе могут повторяться.

Относительная влажность воздуха	Точка росы

3. С помощью какого прибора можно измерить относительную влажность воздуха.



1)



2)



3)



4)

4. Стекланную пластинку подвесили к динамометру. После этого ею прикоснулись к поверхности жидкости и оторвали от нее. Для какой жидкости – ртути, воды или керосина – динамометр покажет в момент отрыва силу больше?

- 1) Для воды.

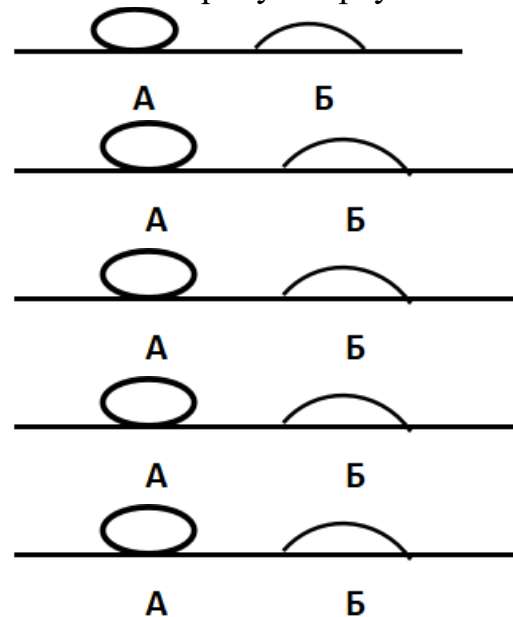
- 2) Для ртути.
- 3) Для керосина.
- 4) Показания будут одинаковые.

5. В двух капиллярных трубках одинакового радиуса находится вода и спирт (плотность спирта равна 800 кг/м^3 ; плотность воды – 1000 кг/м^3). Одна из этих жидкостей поднялась на 10 мм выше, чем другая. Выберите правильное утверждение.

- 1) Спирт поднялся выше, чем вода.
- 2) Вода поднялась выше, чем спирт.
- 3) Если радиус уменьшить, разность уровней жидкости уменьшится.
- 4) Среди утверждений нет правильного.

6. На стекле находятся капли воды и ртути. На каком рисунке ртуть?

- 1) А, т.к. ртуть смачивает стекло.
- 2) А, т.к. ртуть не смачивает стекло.
- 3) Б, т.к. ртуть смачивает стекло.
- 4) Б, т.к. ртуть не смачивает стекло.



7. Какое из перечисленных свойств характерно только для кристаллических тел?

- 1) Изотропность.
- 2) Отсутствие определенной температуры плавления.
- 3) Существование определенной температуры плавления.
- 4) Текучесть.

8. Какого вида деформацию испытывает стена здания?

- 1) Деформацию кручения.
- 2) Деформацию сжатия.
- 3) Деформацию сдвига.
- 4) Деформацию растяжения.

9. Какая из приведенных ниже формул выражает закон Гука?

- 1) $E = \sigma |\epsilon|$.
- 2) $\sigma = E / |\epsilon|$.
- 3) $\sigma = E |\epsilon|$.
- 4) $\sigma = |\epsilon| / E$.

10. Выберите все верные утверждения о физических явлениях, величинах и закономерностях. Запишите цифры, под которыми они указаны.

- 1) В герметически закрытом сосуде находятся вода и водяной пар. При нагревании сосуда концентрация молекул водяного пара увеличится.
- 2) Психрометр – прибор для измерения абсолютной влажности.
- 3) Точка росы – температура, при которой водяной пар становится насыщенным.
- 4) Пластическими называются деформации, которые полностью исчезают после прекращения действия внешних сил.
- 5) Все кристаллические тела анизотропны.

ОТВЕТЫ

1	2	3	4	5	6	7	8	9	10
1	23	4	1	1	2	3	2	3	135

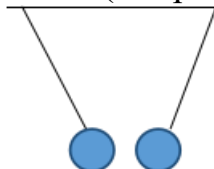
Электростатика

1. Как изменится сила взаимодействия двух точечных электрических зарядов при уменьшении расстояния между ними вдвое?

- 1) Не изменится.
- 2) Увеличится в 4 раза.
- 3) Уменьшится в 4 раза.
- 4) Уменьшится в 2 раза.

2. Что можно сказать о зарядах данных шариков? (см. рис.)

- 1) Оба шарика заряжены положительно.
- 2) Оба шарика заряжены отрицательно.
- 3) Один шарик заряжен положительно, другой – отрицательно.
- 4) Шарiki имеют заряды одного знака.



3. В ядре атома свинца 207 частиц. Вокруг ядра обращается 82 электрона. Сколько нейтронов и протонов в ядре этого атома?

- 1) 82 протона, 125 нейтронов.
- 2) 125 протонов, 82 нейтрона.
- 3) 82 протона, 207 нейтронов.
- 4) 207 протонов, 82 нейтрона.

4. Как изменится напряженность электрического поля в некоторой точке от точечного заряда при увеличении заряда в 4 раза?

- 1) Увеличится в 16 раз.
- 2) Увеличится в 2 раза.
- 3) Увеличится в 4 раза.
- 4) Не изменится.

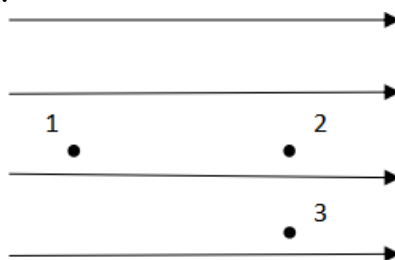
5. Электрон перемещается в поле, силовые линии которого показаны на рисунке. Выберите правильное утверждение.

1) При перемещении электрона из точки 2 в точку 3 электрическое поле совершает положительную работу.

2) При перемещении электрона по траектории 1-2-3-1 электрическое поле совершает отрицательную работу.

3) При перемещении электрона из точки 1 в точку 2 электрическое поле совершает отрицательную работу.

4) При перемещении электрона из точки 2 в точку 3 электрическое поле совершает отрицательную работу.



6. Какое из приведённых ниже выражений характеризует работу электрического поля по перемещению заряда?

1) q/U . 2) $E\Delta d$. 3) qU . 4) $E/\Delta d$.

7. Какая физическая величина определяется отношением потенциальной энергии электрического заряда в электрическом поле к величине этого заряда?

- 1) Потенциал электрического поля.
- 2) Напряженность электрического поля.
- 3) Электроёмкость.
- 4) Работа электростатического поля.

8. Воздушный конденсатор опускают в керосин с диэлектрической проницаемостью $\epsilon = 2$. Выберите правильное утверждение.

- 1) Электроёмкость конденсатора уменьшится в 4 раза.
- 2) Электроёмкость конденсатора уменьшится в 2 раза.
- 3) Электроёмкость конденсатора увеличится в 2 раза.
- 4) Электроёмкость конденсатора не изменится.

9. Как изменится энергия электрического поля конденсатора, если напряжение между его обкладками уменьшить в 2 раза?

- 1) Уменьшится в 2 раза.
- 2) Уменьшится в 4 раза.
- 3) Увеличится в 2 раза.
- 4) Увеличится в 4 раза.

10. Выберите все верные утверждения о физических явлениях, величинах и закономерностях. Запишите цифры, под которыми они указаны.

1) Напряженность – силовая характеристика электрического поля.

- 2) Электростатическое поле создают заряды, которые движутся равномерно в данной системе отсчета.
- 3) В изолированной системе алгебраическая сумма зарядов всех тел сохраняется.
- 4) Тела, через которые электрические заряды могут переходить от заряженного тела к незаряженному вследствие наличия в них свободных носителей зарядов, называются диэлектриками.

ОТВЕТЫ

1	2	3	4	5	6	7	8	9	10
2	3	1	3	3	3	1	3	2	13

Постоянный ток

1. Во сколько раз отличаются сопротивления двух медных проводов, если один из них имеет в 4 раза большую длину и в 2 раза большую площадь поперечного сечения, чем другой?

- 1) В 8 раз. 2) В 4 раза. 3) В 2 раза. 4) В 16 раз.

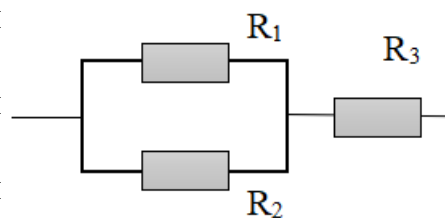
2. На рисунке изображена схема соединения проводников. Выберите правильное утверждение.

1) Резисторы R_1 и R_3 включены последовательно.

2) Резисторы R_1 и R_2 включены параллельно.

3) Резисторы R_2 и R_3 включены последовательно.

4) Резисторы R_1 и R_2 включены последовательно.



3. Какое из приведенных ниже выражений характеризует силу тока в полной цепи?

- 1) U / R . 2) $\rho I / S$. 3) $\mathcal{E} / (R + r)$. 4) $q / \Delta t$.

4. Необходимо измерить силу тока в лампе и напряжение на ней. Как следует включить по отношению к лампе амперметр и вольтметр?

- 1) Амперметр и вольтметр параллельно.
- 2) Амперметр последовательно, вольтметр параллельно.
- 3) Амперметр и вольтметр последовательно.
- 4) Амперметр параллельно, вольтметр последовательно.

5. Физическая величина, характеризующая работу сторонних сил по разделению заряда 1 Кл внутри источника тока, называется...

- 1) ... сила тока.
- 2) ... электродвижущая сила.

- 3) ... напряжение.
4) ... сопротивление.
6. Режим короткого замыкания в цепи возникает, когда ...
1) ... внешнее сопротивление цепи $R \Rightarrow 0$.
2) ... внешнее сопротивление цепи $R \Rightarrow \infty$.
3) ... внутреннее сопротивление источника тока очень мало.
4) ... внешнее сопротивление цепи равно внутреннему сопротивлению источника.
7. Параллельно или последовательно с электрическим бытовым прибором в квартире включают плавкий предохранитель на электрическом щите?
1) Независимо от электрического прибора.
2) Параллельно.
3) Последовательно.
4) Среди ответов нет верного.
8. Электрическая цепь состоит из источника тока, амперметра и лампы. Изменится ли показание амперметра, если в цепь включить параллельно ещё такую же лампу? Выберите правильное утверждение.
1) Уменьшится, так как сопротивление цепи возрастет.
2) Увеличится, так как сопротивление цепи уменьшится.
3) Не изменится.
9. Мощность электрического тока на участке цепи определяется следующим выражением:
1) $I \cdot U$. 2) $I \cdot R$. 3) $I \cdot U \cdot t$. 4) U / R .
10. Последовательно соединенные медная и стальная проволоки одинаковой длины и сечения подключены к аккумулятору (удельное сопротивление меди $1,7 \cdot 10^{-8}$ Ом·м; удельное сопротивление стали $12 \cdot 10^{-8}$ Ом·м). В какой из них выделится большее количество теплоты за одинаковое время?
1) В медной.
2) В стальной.
3) Количество теплоты одинаковое.

ОТВЕТЫ

1	2	3	4	5	6	7	8	9	10
3	2	3	2	2	1	3	2	1	2

Ток в различных средах

1. Электрический ток в газах создается движением ...
1) ... свободных электронов.
2) ... молекул.

- 3) ... электронов, положительных и отрицательных ионов.
- 4) ... дырок.

2. Укажите прибор, в котором можно создать ток только в одном направлении.

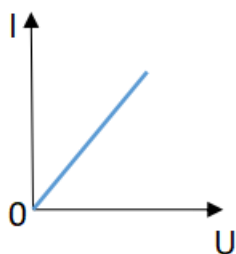
- 1) Конденсатор.
- 2) Резистор.
- 3) Полупроводниковый диод.
- 4) катушка.

3. Выберите наиболее правильное продолжение фразы: «Термоэлектронная эмиссия – это явление, при котором ...»

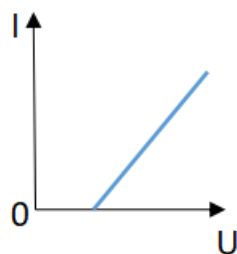
- 1) ... молекулы вылетают с поверхности проводника.
- 2) ... свободные электроны вылетают с поверхности проводника.
- 3) ... проводник заряжается, поглощая заряженные частицы из окружающей среды.
- 4) ... свободные электроны вылетают с поверхности нагретого проводника.

4. Как называется процесс выделения вещества на электродах?

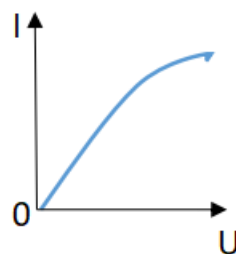
- 1) Электролитическая диссоциация.
- 2) Ионизация.
- 3) Электролиз.
- 4) Электризация.



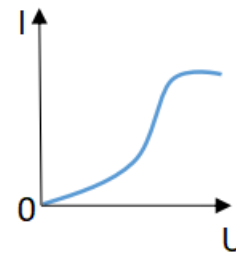
1



2



3



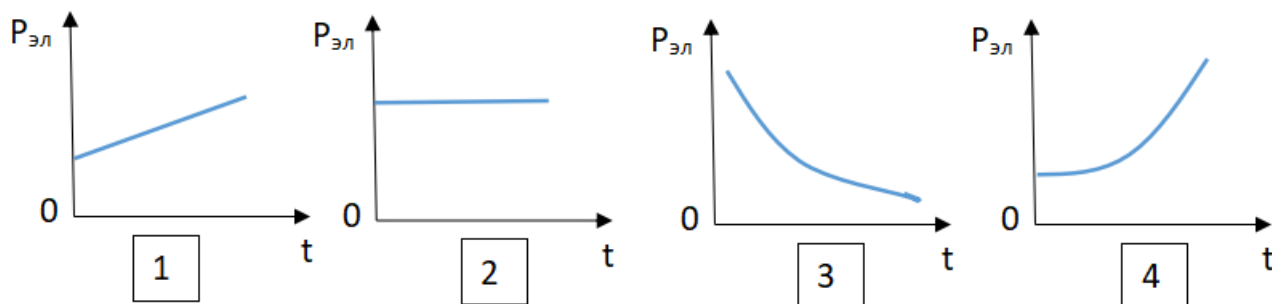
4

5. Какой из графиков соответствует вольтамперной характеристике электролитов?

6. В четырёхвалентный кремний добавили в первом опыте пятивалентный химический элемент, а во втором – трёхвалентный элемент. Каким типом проводимости в основном будет обладать полупроводник в каждом случае?

- 1) В первом – дырочной, во втором – электронной.
- 2) В первом – электронной, во втором – дырочной.
- 3) В обоих случаях электронной.
- 4) В обоих случаях дырочной.

7. Какой из графиков соответствует зависимости удельного сопротивления полупроводников от температуры?



8. Какие частицы являются носителями заряда в металлах?
- 1) Свободные электроны.
 - 2) Электроны и ионы.
 - 3) Ионы.
 - 4) Свободные электроны и дырки.
9. Как называется процесс создания носителей заряда в жидкостях?
- 1) Электролитическая диссоциация.
 - 2) Ионизация.
 - 3) Электролиз.
 - 4) Электризация.
10. В донорных полупроводниках электропроводность...
- 1) ... собственная.
 - 2) ... примесная электронная.
 - 3) ... примесная дырочная.
 - 4) ... эти материалы плохо проводят электрический ток.

ОТВЕТЫ

1	2	3	4	5	6	7	8	9	10
3	3	4	3	2	2	3	1	1	2

Электромагнитная индукция

1. Какое из приведенных ниже выражений характеризует понятие электромагнитной индукции?
- 1) Явление, характеризующее действие магнитного поля на движущийся заряд.
 - 2) Явление возникновения в замкнутом контуре электрического тока при изменении магнитного поля.
 - 3) Явление возникновения ЭДС в проводнике под действием магнитного поля.
2. С помощью какого правила определяют направление индукционного тока?
- 1) Правило правой руки.
 - 2) Правило буравчика.
 - 3) Правило левой руки.
 - 4) Правило Ленца.

3. Укажите все правильные утверждения, которые отражают сущность явления электромагнитной индукции: «В замкнутом контуре электрический ток появляется...»

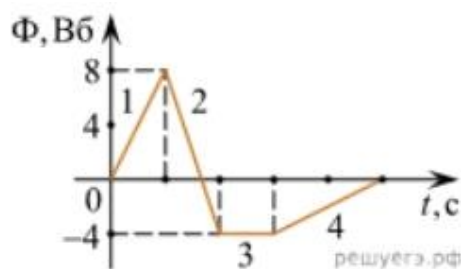
- 1) ... если магнитный поток не меняется.
- 2) ... если магнитный поток не равен нулю.
- 3) ... при увеличении магнитного потока.
- 4) ... при уменьшении магнитного потока.

4. Что определяется скоростью изменения магнитного потока через контур?

- 1) Индуктивность контура.
- 2) ЭДС индукции.
- 3) Магнитная индукция.
- 4) Индукционный ток.

5. На рисунке показан график зависимости магнитного потока, пронизывающего контур, от времени. На каком из участков графика в контуре не возникает ЭДС индукции?

- 1) 1.
- 2) 2.
- 3) 3.
- 4) 4.



6. Сила тока в катушке увеличилась в 2 раза. Выберите верное утверждение.

- 1) Индуктивность катушки увеличилась в 2 раза.
- 2) Индуктивность катушки увеличилась в $\sqrt{2}$ раз.
- 3) Индуктивность катушки уменьшилась в 2 раза.
- 4) Индуктивность катушки не изменилась.

7. Как уменьшить индуктивность катушки с железным сердечником при условии, что габариты обмотки (её длина и поперечное сечение) останутся неизменными?

- 1) Уменьшить число витков.
- 2) Уменьшить силу тока в катушке.
- 3) Вынуть железный сердечник.
- 4) Увеличить толщину обмотки.

8. Сила тока в контуре увеличилась в два раза. Укажите все правильные утверждения.

- 1) Энергия магнитного поля контура увеличилась в два раза.
- 2) Энергия магнитного поля контура увеличилась в четыре раза.
- 3) Энергия магнитного поля контура уменьшилась в два раза.
- 4) Энергия магнитного поля контура не изменилась.

9. Какое математическое выражение служит для определения ЭДС индукции в замкнутом контуре?

- 1) $-\Delta\Phi / \Delta t$. 2) $IB\Delta l \sin\alpha$. 3) $BScos\alpha$. 4) $BS\sin\alpha$.

10. Как нужно изменить индуктивность контура, для того чтобы при неизменном значении силы тока в нём энергия магнитного поля уменьшилась в 4 раза.

- 1) Уменьшить в два раза.
 2) Уменьшить в четыре раза.
 3) Увеличить в два раза.
 4) Увеличить в четыре раза.

ОТВЕТЫ

1	2	3	4	5	6	7	8	9	10
2	4	34	2	3	4	3	2	1	2

Механические колебания и волны

1. Какие из перечисленных ниже колебаний являются вынужденными? Укажите все правильные ответы.

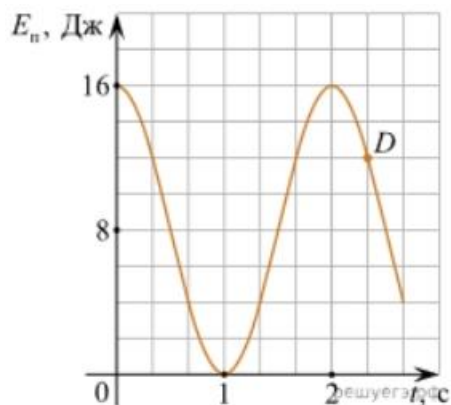
- 1) Колебания качелей, раскачиваемых человеком, стоящим на земле.
 2) Колебания груза на нити, один раз отведенного от положения равновесия и отпущенного.
 3) Колебания диффузора громкоговорителя во время работы приемника.
 4) Колебания чашек рычажных весов.

2. Подвешенный на нити груз совершает малые колебания. Считая колебания незатухающими, укажите все правильные утверждения.

- 1) Чем длиннее нить, тем больше частота колебаний.
 2) При прохождении грузом положения равновесия скорость груза максимальна.
 3) Груз совершает периодическое движение.
 4) Период колебаний зависит от амплитуды.

3. На рисунке представлен график зависимости потенциальной энергии математического маятника (относительно положения его равновесия) от времени. Какова полная механическая энергия маятника в момент времени, соответствующий на графике точке *D*?

- 1) 4 Дж.
- 2) 16 Дж.
- 3) 12 Дж.
- 4) 8 Дж.



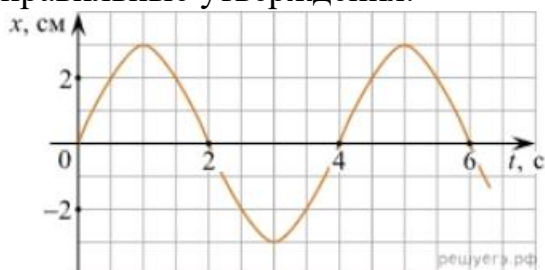
4. Какое из приведенных ниже выражений определяет период колебаний груза массой m , подвешенного на пружине жесткостью k ?

- 1) $2\pi\sqrt{\frac{l}{g}}$
- 2) $2\pi\sqrt{\frac{m}{k}}$
- 3) $\frac{1}{2\pi}\sqrt{\frac{g}{l}}$
- 4) $\frac{1}{2\pi}\sqrt{\frac{k}{m}}$

5. Как изменится период колебаний математического маятника, если длину нити уменьшить в 4 раза?

- 1) Уменьшится в 4 раза.
- 2) Уменьшится в 2 раза.
- 3) Увеличится в 4 раза.
- 4) Увеличится в 2 раза.

6. На рисунке приведен график гармонических колебаний. Укажите все правильные утверждения.



- 1) Амплитуда колебаний равна 2 см.
- 2) Период колебаний 2 с.
- 3) Частота колебаний 0,5 Гц.
- 4) Среди утверждений нет правильного

7. Каковы свойства продольных волн? Укажите все правильные ответы.

- 1) Эти волны могут распространяться только в газах.
- 2) Продольные волны представляют собой чередующиеся разрежения и сжатия.
- 3) Частицы среды при колебаниях смещаются вдоль направления распространения волны.
- 4) Частицы среды при колебаниях смещаются перпендикулярно направлению распространения волны.

8. В каких направлениях совершаются колебания в поперечной волне?

- 1) Во всех направлениях.
- 2) Только по направлению распространения волны.
- 3) Только перпендикулярно направлению распространения волны.
- 4) Среди ответов нет правильного.

9. Установите соответствие между примерами и физическими явлениями, которые эти примеры иллюстрируют. Для каждого примера проявления физических явлений из первого столбца подберите соответствующее название физического явления из второго столбца.

ПРИМЕРЫ

ФИЗИЧЕСКИЕ ЯВЛЕНИЯ

- | | |
|---|--|
| <p>А) эхо в лесу</p> <p>Б) определение глубины водоёма с помощью навигационного прибора эхолота</p> | <p>1) Огибание звуком препятствия</p> <p>2) Явление полного внутреннего отражения</p> <p>3) Отражение света</p> <p>4) Отражение звука от препятствия</p> |
|---|--|

Запишите в таблицу выбранные цифры под соответствующими буквами.

А	Б

10. Какие из перечисленных ниже волн являются поперечными? Укажите все правильные ответы.

- 1) Волны на поверхности воды.
- 2) Звуковые волны в газах.
- 3) Радиоволны.

ОТВЕТЫ

1	2	3	4	5	6	7	8	9	10
1	23	2	2	2	4	23	3	44	13

Электромагнитные колебания и волны

1. Как изменится частота электромагнитных колебаний в контуре $L - C$, если емкость конденсатора увеличить в четыре раза?

- 1) Увеличится в 4 раза.
- 2) Увеличится в 2 раза.
- 3) Уменьшится в 4 раза.
- 4) Уменьшится в 2 раза.

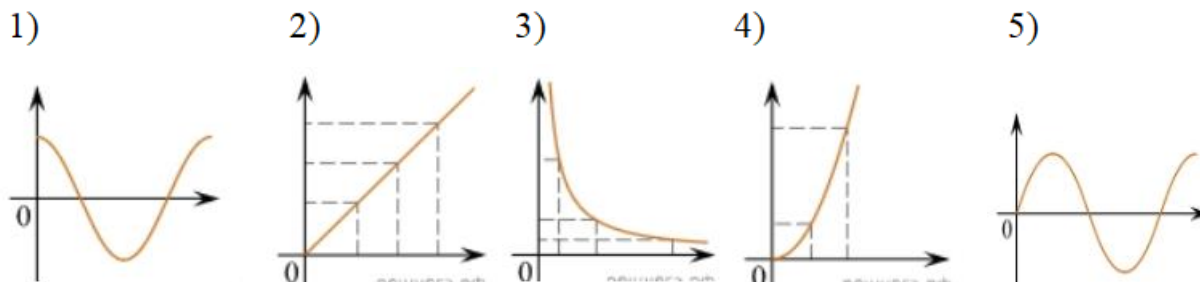
2. Значение силы переменного тока, измеренное в амперах, задано уравнением $i = 0,1 \sin 100\pi t$. Укажите все правильные утверждения.

- 1) Амплитуда силы тока 0,1 А.
- 2) Период равен 100 с.
- 3) Частота равна 50 Гц.
- 4) Циклическая частота 100 рад/с.

3. Даны следующие зависимости величин:

- А) Зависимость напряжения на конденсаторе от времени в колебательном контуре, учитывая, что в начальный момент времени конденсатор заряжен.
- Б) Зависимость энергии магнитного поля катушки с током от силы тока в ней.
- В) Зависимость длины излучаемой электромагнитной волны от частоты колебаний заряда в металлическом проводнике.

Установите соответствие между этими зависимостями и видами графиков, обозначенных цифрами 1–5. Для каждой зависимости А–В подберите соответствующий вид графика и запишите в таблицу выбранные цифры под соответствующими буквами.



А	Б	В

Ответ:

4. Каким образом осуществляется передача электрической энергии из первичной обмотки трансформатора во вторичную обмотку? Укажите все правильные ответы.

- 1) Через провода, соединяющие обмотки трансформатора.
 - 2) С помощью переменного магнитного поля, пронизывающего обе катушки.
 - 3) С помощью электромагнитных волн.
 - 4) Правильных ответов нет.
5. Какое из приведенных ниже выражений определяет понятие электромагнитное поле?
- 1) Процесс распространения колебаний заряженных частиц.
 - 2) Особая форма материи, осуществляющая взаимодействие между заряженными частицами.
 - 3) Особая форма материи, осуществляющая взаимодействие между любыми частицами.

6. В первичной обмотке трансформатора 100 витков, во вторичной обмотке – 20. Выберите все правильные утверждения.

- 1) Трансформатор является понижающим.
- 2) Трансформатор является повышающим.
- 3) Коэффициент трансформации равен 0,2.
- 4) Коэффициент трансформации равен 5.

7. Продолжите фразу: «Электромагнитная волна – это ...». Выберите все правильные утверждения.

- 1) ... процесс распространения колебаний электрической напряженности и магнитной индукции.
- 2) ... кратчайшее расстояние между двумя точками, колеблющимися в одинаковых фазах.
- 3) ... процесс распространения колебаний заряженных частиц.

4) ... процесс распространения электромагнитного поля от источника колебаний в пространстве.

8. Как ориентированы векторы магнитной индукции \vec{B} , электрической напряженности \vec{E} и скорости \vec{c} по отношению друг к другу в электромагнитной волне?

- 1) $\vec{B} \perp \vec{E} \perp \vec{c}$. 2) $\vec{B} \perp \vec{c}; \vec{E} \parallel \vec{c}$. 3) $\vec{B} \perp \vec{c}; \vec{E} \parallel \vec{c}$. 4) $\vec{B} \parallel \vec{E} \parallel \vec{c}$.

9. Какое устройство в приёмнике Попова регистрирует приём электромагнитных волн?

- 1) Электромагнитное реле.
2) Когерер.
3) Антенна.
4) Электрический звонок.

10. Продолжите фразу: «Процесс наложения колебаний одной частоты на колебания другой частоты называется...».

- 1) ... радиосвязь.
2) ... детектирование.
3) ... модуляция.
4) ... радиолокация.

ОТВЕТЫ

1	2	3	4	5	6	7	8	9	10
4	13	A – 1 B – 4 B – 3	2	2	14	134	3	2	3

Природа света

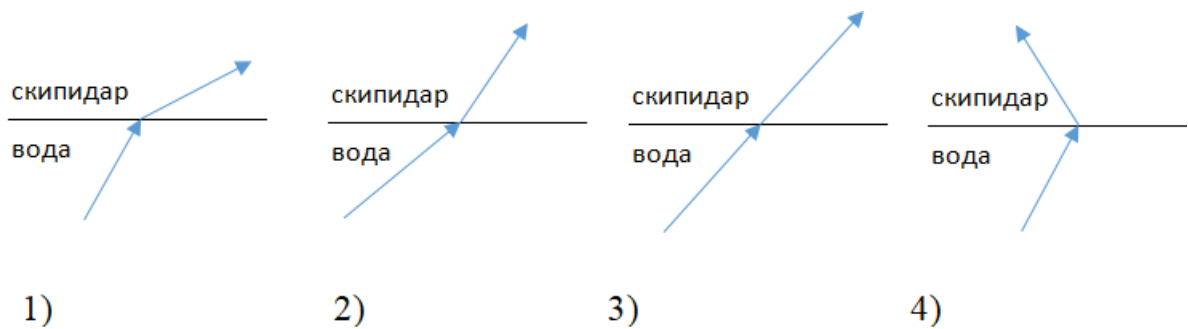
1. При переходе света из вакуума в прозрачную среду с абсолютным показателем преломления $n = 2$ скорость распространения...

- 1) ... увеличивается в 2 раза.
2) ... остается неизменной.
3) ... уменьшается в 2 раза.

2. Для нахождения предельного угла при падении луча на границу «стекло-вода» нужно использовать формулу. Выберите все правильные ответы.

- 1) $\sin \alpha_0 = n_c / n_v$. 2) $\sin \alpha_0 = n_c \cdot n_v$. 3) $\sin \alpha_0 = n_v / n_c$.

3. Луч переходит из воды в скипидар. На каком из рисунков правильно изображен ход луча? Показатель преломления воды 1,33, скипидара – 1,6.



4. Угол падения луча равен 50° . Угол отражения луча равен.

- 1) 90° . 2) 40° . 3) 50° . 4) 100° .

5. Предмет находится между фокусом F и двойным фокусом $2F$ рассеивающей линзы. Изображение предмета ...

- 1) ... мнимое, прямое, увеличенное.
 2) ... действительное, перевернутое, увеличенное.
 3) ... мнимое, прямое, уменьшенное.
 4) ... действительное, перевернутое, уменьшенное.

6. Световой пучок выходит из стекла в воздух. Что происходит при этом с частотой электромагнитных колебаний в световой волне и скоростью их распространения?

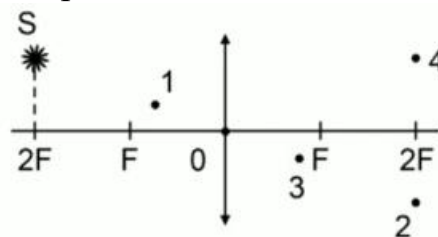
- 1) Частота и скорость увеличиваются.
 2) Частота – увеличивается, скорость – уменьшается.
 3) Частота и скорость не изменяются.
 4) Частота – не изменяется, скорость – увеличивается.

7. Физическая величина, равная отношению светового потока, падающего на поверхность, к площади этой поверхности, называется ...

- 1) ... силой света.
 2) ... яркостью.
 3) ... освещенностью.
 4) ... телесным углом.

8. Укажите точку, в которой находится изображение светящейся точки S (см. рисунок), создаваемое тонкой собирающей линзой.

- 1) 1.
 2) 2.
 3) 3.
 4) 4.



9. Установите соответствие между оптическим прибором (устройством) и типом изображения, полученным с его помощью.

Оптические приборы	Тип изображения
А) Мультимедиа проектор Б) Дверной глазок	1) Уменьшенное, мнимое. 2) Увеличенное, действительное. 3) Уменьшенное, действительное. 4) Увеличенное, мнимое.

А	Б

О т в е т:

10. Выберите все верные утверждения о физических явлениях, величинах и закономерностях. Запишите цифры, под которыми они указаны.

- 1) В однородной прозрачной среде свет распространяется прямолинейно.
- 2) При преломлении электромагнитных волн на границе двух сред скорость волны не изменяется.
- 3) Явление полного внутреннего отражения может наблюдаться только при углах падения больше предельного.
- 4) Собирающая линза может давать как мнимые, так и действительные изображения.

ОТВЕТЫ

1	2	3	4	5	6	7	8	9	10
3	3	2	3	3	4	3	2	21	134

Волновые свойства света

1. Как изменится длина волны красного излучения при переходе света из воздуха в воду?

- 1) Уменьшается.
- 2) Увеличивается.
- 3) Не изменяется.

2. Какое из приведенных ниже выражений определяет понятие интерференции?

- 1) Наложение когерентных волн.
- 2) Разложение света в спектр при преломлении.
- 3) Огибание волной препятствий.

3. Какое из наблюдаемых явлений объясняется дифракцией света?

- 1) Излучение света лампой накаливания.
- 2) Радужная окраска компакт-дисков.
- 3) Радужная окраска тонких мыльных пленок.
- 4) Радуга.

4. Свет какого цвета меньше других отклоняется призмой спектроскопа?

- 1) Фиолетового.

- 2) Синего.
- 3) Зеленого.
- 4) Красного.

5. Какие из приведенных ниже выражений являются условием наблюдения главных максимумов в спектре дифракционной решетки с периодом d под углом φ ?

- 1) $d \sin \varphi = k \lambda$.
- 2) $d \cos \varphi = k \lambda$.
- 3) $d \sin \varphi = (2k + 1) \lambda/2$.
- 4) $d \cos \varphi = (2k + 1) \lambda/2$.

6. Какое явление доказывает поперечность световых волн?

- 1) Дисперсия.
- 2) Отражение.
- 3) Преломление.
- 4) Поляризация.

7. Какое из перечисленных ниже электромагнитных излучений имеет наименьшую длину волны?

- 1) Излучение видимого спектра.
- 2) Радиоволны.
- 3) Рентгеновское излучение.
- 4) Ультрафиолетовое излучение.

8. Укажите все правильные ответы. Две световые волны являются когерентными, если ...

- 1) ... волны имеют одинаковую частоту ($\nu_1 = \nu_2$).
- 2) ... волны имеют постоянную разность фаз колебаний ($\Delta\varphi = \text{const}$).
- 3) ... волны имеют одинаковую частоту ($\nu_1 = \nu_2$) и постоянную разность фаз колебаний ($\Delta\varphi = \text{const}$).
- 4) ... волны имеют разную частоту ($\nu_1 \neq \nu_2$) и постоянную разность фаз колебаний ($\Delta\varphi = \text{const}$).

9. Какие из излучений используются для исследования структуры и внутренних дефектов твердых тел и конструкций?

- | | |
|--------------------------------|-------------|
| А. Ультрафиолетовое излучение. | 1) А. |
| Б. Гамма-излучение. | 2) А и Б. |
| В. Видимое излучение. | 3) А, В, Д. |
| Г. Радиоволны. | 4) Б и Д. |
| Д. Рентгеновское излучение. | |

10. На рисунке приведены спектр поглощения разреженных атомарных паров неизвестного газа (в середине) и спектры поглощения паров водорода и гелия. В состав неизвестного газа входит(-ят) ...



- 1) Водород.
- 2) Гелий.
- 3) Водород и гелий.
- 4) Ни водород, ни гелий.

11. Два автомобиля движутся в одном и том же направлении со скоростями v_1 и v_2 относительно поверхности Земли. Скорость света от фар первого автомобиля в системе отсчета, связанной с другим автомобилем, равна:

- 1) $c + (v_1 + v_2)$.
- 2) c .
- 3) $c + (v_1 - v_2)$.

ОТВЕТЫ

1	2	3	4	5	6	7	8	9	10	11
1	1	2	4	1	4	3	3	4	1	2

Физика атома и атомного ядра

1. Какие из приведенных ниже утверждений соответствуют смыслу постулатов Бора? Укажите все правильные ответы.

- 1) В атоме электроны движутся по круговым орбитам и излучают при этом электромагнитные волны.
- 2) Атом может находиться только в одном из стационарных состояний, в стационарных состояниях атом энергию не излучает.
- 3) Атом состоит из ядра и электронов. Заряд и почти вся масса атома сосредоточены в ядре.
- 4) При переходе из одного стационарного состояния в другое атом поглощает или излучает квант электромагнитного излучения.

2. Какое явление используется в оптических квантовых генераторах?

А. Спонтанное излучение.

Б. Индуцированное излучение.

- 1) А.
- 2) Б.
- 3) А и Б.
- 4) Ни А, ни Б.

3. Сравните силы ядерного притяжения между двумя протонами F_{pp} , двумя нейтронами F_{nn} , а также между протоном и нейтроном F_{pn} .

- 1) $F_{nn} > F_{pn} > F_{pp}$.
- 2) $F_{nn} \approx F_{pn} > F_{pp}$.
- 3) $F_{nn} \approx F_{pn} \approx F_{pp}$.
- 4) $F_{nn} < F_{pn} < F_{pp}$.

4. Что означают цифры у ядра атома азота $^{14}_7\text{N}$?

- 1) 7 – число электронов, 14 – число протонов.
- 2) 7 – число нейтронов, 14 – число протонов.

3) 7 – число протонов, 14 – число протонов и нейтронов.

4) 7 – число электронов, 14 – число нейтронов.

5. Что представляет собой β -излучение?

1) Поток быстрых электронов.

2) Поток нейтронов.

3) Поток квантов электромагнитного излучения.

4) Поток ядер гелия.

6. Элемент A_ZX испытал α -распад. Какой заряд и массовое число будет у нового элемента Y?

1) ${}^{A-4}_{Z-2}Y$. 2) ${}^{A-4}_{Z-2}Y$. 3) ${}^{A-2}_{Z-4}Y$. 4) ${}^A_{Z-1}Y$.

7. Каково соотношение между массой радиоактивного ядра $M_{\text{я}}$ и суммой масс свободных протонов $Z \cdot m_p$ и свободных нейтронов $N \cdot m_n$, из которых составлено это ядро. Укажите правильный ответ.

1) $M_{\text{я}} = (Z \cdot m_p + N \cdot m_n)$.

2) $M_{\text{я}} < (Z \cdot m_p + N \cdot m_n)$.

3) $M_{\text{я}} > (Z \cdot m_p + N \cdot m_n)$.

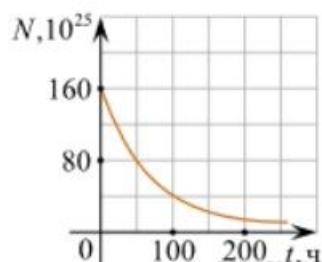
8. Дан график зависимости числа не распавшихся ядер эрбия от времени. Каков период полураспада этого изотопа эрбия?

1) 50 ч.

2) 100 ч.

3) 150 ч.

4) 200 ч.



9. Какое из приведенных ниже выражений определяет понятие цепная ядерная реакция? Укажите правильный ответ.

1) Процесс самопроизвольного распада ядер атомов некоторых химических элементов.

2) Процесс превращения атомных ядер, происходящий в результате их взаимодействия с элементарными частицами или друг с другом.

3) Процесс деления атомных ядер некоторых химических элементов, происходящий под действием нейтронов, образующихся в процессе самой ядерной реакции.

10. Какие вещества из перечисленных ниже могут быть использованы в ядерных реакторах в качестве замедлителей нейтронов?

А. Графит. Б. Кадмий. В. Тяжелая вода. Г. Бор.

1) А и В.

3) А и Б.

2) Б и Г.

4) В и Г.

ОТВЕТЫ

1	2	3	4	5	6	7	8	9	10
24	2	3	3	1	2	2	1	3	1

2.2. Задания для выполнения практических работ

Практические задания

«Молекулярная физика и термодинамика»

Задача №1. Определите среднюю квадратичную скорость молекул одноатомного идеального газа, находящегося под давлением $5 \cdot 10^5$ Па, если концентрация молекул 10^{25} м^{-3} , а масса каждой молекулы $3 \cdot 10^{-26}$ кг

Задача №2. Определите массу азота в сосуде, емкостью $4 \cdot 10^{-3} \text{ м}^3$, наполненного под давлением $2 \cdot 10^5$ Па при температуре 30°C .

Задача №3. За цикл тепловая машина получает от нагревателя количество теплоты 300 Дж и отдает холодильнику 250 Дж. Чему равен КПД тепловой машины?

Задача №4. Определите среднюю кинетическую энергию поступательного движения молекул одноатомного идеального газа при давлении 10^6 Па. Концентрация молекул газа $2,7 \cdot 10^{25} \text{ м}^{-3}$.

Задача №5. Кислород, находится под давлением 10^5 Па и занимает объем $2 \cdot 10^{-3} \text{ м}^3$. Какова температура кислорода массой $2 \cdot 10^{-2}$ кг?

Задача №6. Смешали 40 л воды при температуре 20°C и 22 л при температуре 55°C . Определите температуру смеси.

«Электрическое поле. Законы постоянного тока»

Задача №1. В керосине расположен заряд в $1,5 \cdot 10^{-9}$ Кл и на расстоянии 0,006 м притягивает к себе второй заряд с силой $2 \cdot 10^{-3}$ Н. Найдите величину второго заряда.

Задача №2. Какое сечение должен иметь медный провод, если при силе протекающего по нему тока 160 А потеря напряжения составляет 8 В. Длина провода, подводящего ток к потребителю, равна 70 м.

Задача №3. Определите напряжение на зажимах батареи, если два элемента соединены параллельно. Первый элемент имеет ЭДС 2 В и внутреннее сопротивление 0,6 Ом. Второй имеет ЭДС 1,5 В и внутреннее сопротивление 0,4 Ом.

Задача №4. В керосине расположены два точечных заряда по $6 \cdot 10^6$ Кл. На каком расстоянии друг от друга надо расположить заряды чтобы, сила взаимодействия между ними была равна 0,6 Н.

Задача №5. Определите силу тока, проходящего по медному проводу длиной 100 м и площадью поперечного сечения $0,5 \text{ мм}^2$ при напряжении 6,8 В.

Задача №6. Чему равны ЭДС и внутреннее сопротивление батареи, если три одинаковые гальванических элемента с ЭДС 1,5 В и внутренним сопротивлением 0,3 Ом соединены: а) последовательно; б) параллельно.

«Магнитное поле. Электромагнитная индукция»

Задача №1. Сколько витков должна содержать катушка с площадью

поперечного сечения 50 см^2 . При изменении магнитной индукции катушки от $0,2$ до $0,3 \text{ Тл}$ в течение 4 мс в ней возбуждалась ЭДС 10 В .

Задача №2. Определить время, в течение которого в обмотке выделится количество теплоты, равное энергии магнитного поля в сердечнике электромагнита. Обмотка электромагнита имеет индуктивность $0,8 \text{ Гн}$, сопротивление 15 Ом и находится под постоянным напряжением.

Задача №3. Сила Лоренца, действующая на электрон, равна $5 \cdot 10^{-13} \text{ Н}$. С каким ускорением движется электрон в однородном магнитном поле (вектор магнитной индукции перпендикулярен вектору скорости) с индукцией $0,06 \text{ Тл}$.

Задача №4. Какая сила тока возникает в проводнике, если его замкнуть накоротко? Сопротивление цепи $0,5 \text{ Ом}$. Проводник с активной длиной 20 см движется со скоростью 15 м/с перпендикулярно линиям индукции однородного магнитного поля с индукцией 3 Тл .

Задача №5. Найдите время изменения магнитного потока и силу индукционного тока, если сопротивление проводника $0,24 \text{ Ом}$, магнитный поток, пронизывающий контур проводника, равномерно изменился на $0,6 \text{ Вб}$ так, что ЭДС индукции оказалось равной $1,2 \text{ В}$.

Задача №6. Определить центростремительную силу, действующую на протон в однородном магнитном поле с индукцией $0,02 \text{ Тл}$ (вектор магнитной индукции перпендикулярен вектору скорости), если радиус окружности, по которой он движется, равен 8 см .

«Колебания и волны»

Задача №1. Ток в колебательном контуре изменяется со временем по закону $i = 0,02 \cos 628t$. Найти индуктивность контура, зная, что емкость его конденсатора $2 \cdot 10^{-5} \text{ Ф}$.

Задача №2. Трансформатор, содержащий в первичной обмотке 720 витков, повышает напряжение с 220 В до 600 В . Определите коэффициент трансформации, число витков во вторичной обмотке? Выясните, в какой обмотке провод имеет большую площадь поперечного сечения?

Задача №3. В цепь переменного тока со стандартной частотой включена катушка с индуктивностью 80 мГн . Найдите действующее значение напряжения на данном участке цепи, если действующее значение силы тока равно 2 А .

Задача №4. Значение силы тока, измеренное в амперах, задано уравнением $i = 0,28 \sin 507t$. Определите амплитуду силы тока, частоту и период.

Задача №5. Напряжение в первичной обмотке трансформатора 120 В , сила тока в ней 2 А . Напряжение во вторичной обмотке 30 В . Определите коэффициент трансформации, силу тока во вторичной обмотке. Выясните, трансформатор является повышающим или понижающим.

Задача №6. Определите индуктивное, емкостное, полное сопротивление цепи, сдвиг фаз между силой тока и напряжением. При условии, что в цепь переменного тока со стандартной частотой, последовательно включены резистор сопротивлением 21 Ом , катушка с индуктивностью $0,08 \text{ Гн}$, конденсатор емкостью 82 мкФ .

«Оптика»

Задача №1. Под каким углом виден первый максимум? Дифракционная решётка содержит 600 штрихов на 1 мм. На решётку падает свет длиной волны 500 нм.

Задача №2. В некоторую точку пространства приходит излучение с оптической разностью хода волн 1,9 мкм. Определить, усилится или ослабнет свет в этой точке, если длина волны 500 нм.

Задача №3. Длина волны желтого света паров натрия в воздухе равна 589 нм. Какова длина волны желтого света паров натрия в стекле с показателем преломления 1,56.

Задача №4. На дифракционную решетку, направлена монохроматическая волна, постоянная которой равна 0,01 мм. Первый дифракционный максимум получен на экране, смещенном на 4 см от первоначального направления света. Расстояние между экраном и решеткой равно 70 см. Определить длину волны монохроматического излучения.

Задача №5. Два когерентных луча с длинами волн 504 нм пересекаются в одной точке на экране, оптическая разность хода лучей равна 18,14 мкм. Что будет наблюдаться в этой точке: усиление или ослабление света.

Задача №6. Длина волны, соответствующая красной линии спектра водорода, в вакууме равна 656,3 нм, а в стекле – 410 нм. Определить показатель преломления стекла для этого света?

«Квантовая физика»

Задача №1. Найти величину запирающего напряжения для фотоэлектронов при освещении металла светом с длиной волны 350 нм. Красная граница фотоэффекта для металла $6,2 \cdot 10^{-5}$ см.

Задача №2. Рассчитайте, за какое время количество атомов йода-131 уменьшится в 2000 раз. Период полураспада радиоактивного йода-131 равен 8 сут.

Задача №3. Рассчитайте энергию связи и удельную энергию связи, дефект массы ядра углерода $^{12}_6\text{C}$.

Задача №4. К вакуумному фотоэлементу, у которого катод выполнен из цезия, приложено запирающее напряжение 3 В. При какой длине волны падающего на катод света появится фототок.

Задача №5. Определите дефект массы, энергию связи и удельную энергию ядра азота $^{14}_7\text{N}$.

Задача №6. Ядро изотопа висмута $^{211}_{83}\text{Bi}$ получилось из другого ядра после последовательных α - и β -распадов. Что это за ядро?

Задания для самостоятельной работы

Контрольная работа

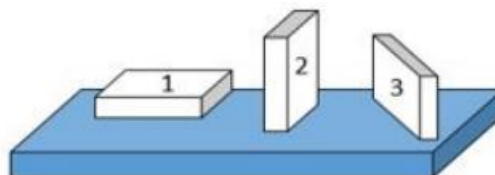
1. На рисунке показана мензурка с жидкостью. Выберите правильное утверждение.

- 1) Цена деления мензурки равна 2 мл.
- 2) Объем жидкости в мензурке больше 25 мл.
- 3) Цена деления мензурки равна 0,5 мл.
- 4) Мензурка – прибор для измерения объема газообразных тел.



2. На столе находятся три бруска одинаковых размеров и массы. Какой из них оказывает на стол меньшее давление?

- 1) 1.
- 2) 2.
- 3) 3.
- 4) Бруски оказывают одинаковое давление.



3. Установите соответствие между физическими понятиями и примерами. К каждой позиции первого столбца подберите соответствующую позицию из второго столбца и запишите в таблицу выбранные цифры под соответствующими буквами.

ФИЗИЧЕСКИЕ ПОНЯТИЯ

- А) физическая величина
- Б) единица физической величины
- В) прибор для измерения физической величины

ПРИМЕРЫ

- 1) теплопередача
- 2) работа силы
- 3) конвекция
- 4) манометр
- 5) миллиметр

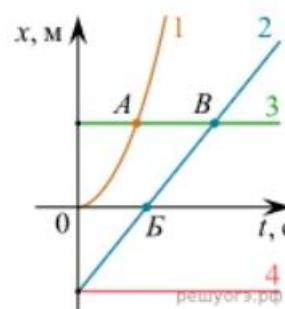
Запишите в ответ цифры, расположив их в порядке, соответствующем буквам

А	Б	В

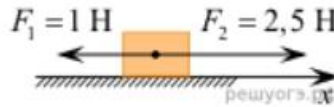
4. На рисунке представлены графики зависимости координаты x от времени t для четырёх тел, движущихся вдоль оси Ox .

Используя рисунок, выберите из предложенного перечня два верных утверждения. Укажите их номера.

- 1) Точка В соответствует встрече тел 2 и 3.
- 2) В точке Б направление скорости тела 2 изменилось на противоположное.
- 3) Тело 2 движется равноускоренно.
- 4) Тело 3 движется равномерно прямолинейно.
- 5) В начальный момент времени тела 2 и 4 имели одинаковые координаты.



5. На покоящееся тело, находящееся на гладкой горизонтальной плоскости, в момент времени $t = 0$ начинают действовать две горизонтальные силы (см. рис.). Определите, как после этого изменяются со временем модуль скорости тела и модуль ускорения тела.



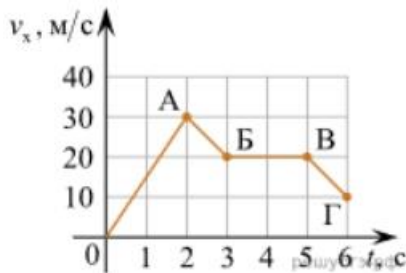
Для каждой величины определите соответствующий характер изменения:

- 1) увеличивается
- 2) уменьшается
- 3) не изменяется

Запишите в таблицу выбранные цифры для каждой физической величины. Цифры в ответе могут повторяться.

Модуль скорости	Модуль ускорения

6. Дан график зависимости проекции скорости тела от времени. Какой участок графика соответствует равномерному движению тела?

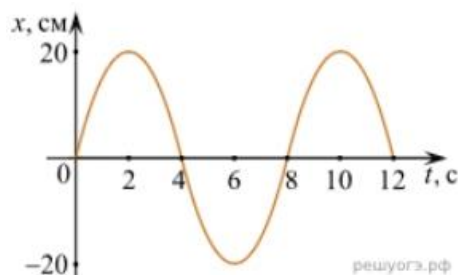


1. ОА
2. АБ
3. БВ
4. ВГ

7. Установите соответствие между формулами для расчёта физических величин и названиями этих величин. В формулах использованы обозначения: m – масса тела; v – скорость тела; a – ускорение тела. К каждой позиции первого столбца подберите соответствующую позицию второго столбца и запишите в таблицу выбранные цифры под соответствующими буквами.

ФОРМУЛА	ФИЗИЧЕСКАЯ ВЕЛИЧИНА
А) mv	1) работа силы
Б) ma	2) модуль импульса тела
	3) модуль равнодействующей силы
	4) давление

8. На рисунке представлен график зависимости координаты тела от времени.



Амплитуда и период колебаний равны:

- 1) 20 см; 4 с 2) 0,2 м; 6 с 3) 0,2 м; 8 с 4) 20 см; 12 с.

9. Установите соответствие (логическую пару). К каждой строке, отмеченной буквой, подберите формулу, обозначенную цифрой. Запишите в таблицу выбранные цифры под соответствующими буквами.

- | | |
|-------------------------------|----------------------|
| А) Закон Гука | 1. $G m M / r^2$ |
| Б) Закон всемирного тяготения | 2. $B l \sin \alpha$ |
| В) Второй закон Ньютона | 3. $k \Delta l$ |
| Г) Сила Ампера | 4. U / R |
| | 5. ma |

А	Б	В	Г

10. Сколько нейтронов содержит ядро изотопа магния ${}_{12}^{25}\text{Mg}$?
- 1) 25 2) 12 3) 37 4) 13.

ОТВЕТЫ

1	2	3	4	5	6	7	8	9	10
3	1	А – 2 Б – 5 В – 4	15	13	3	А – 2 Б – 3	3	А – 3 Б – 1 В – 5 Г – 2	4

Темы рефератов и докладов

История физики

1. Значение статического электричества в науке и технике.
2. Электроизмерительные приборы.
5. О магните, магнитных телах и большом магните Земли.
6. Электричество в быту.
7. Глаз. Зрение. Очки.
8. Колебания, волны, звук и здоровье человека.
9. Электродвигатель и другие «профессии» электромагнита.
10. Влажность воздуха и ее значение.
11. Сила земного притяжения.

12. Источники электрической энергии.

13. Цвет и его свойства.

14. Мир звуков и красок.

Выдающиеся деятели в области физики

1. А.М. Ампер – основоположник электродинамики

4. Биофизик Чижевский

5. Вильгельм Конрад РЕНТГЕН. Открытие X-лучей

6. Торричелли Эванджелиста

7. Фарадей

8. Эйнштейн

Электричество и магнетизм.

1. Источники энергии

2. Принцип действия аккумулятора

3. Действие электрического тока на организм человека и животных

4. Изучение основных правил работы с радиоизмерительными приборами.

5. Ионизирующие излучения и их практическое использование

6. Источники энергии

7. Влияние магнитов на живых существ

8. Производство, передача и использование электроэнергии

9. Применение лазера

10. Профессия жидких кристаллов

11. Производство электроэнергии на гидростанциях

12. Применение лазеров в технологических процессах

13. Пьезоэлектрический эффект, применение в науке и технике

14. Распространение радиоволн

15. Сверхпроводимость: история развития, современное состояние, перспективы

16. Современная спутниковая связь, спутниковые системы

17. Трансформаторы

18. Трехфазный ток

19. Физические основы работы современного компьютера

20. Фотоэлектрические преобразователи энергии

21. Что же такое электрический ток

22. Влияние электрического тока на живые существа

23. Экспериментальное обнаружение электромагнитных волн

24. Электрический ток в проводниках и полупроводниках

25. Электрический ток в жидкостях (электролитах)

26. Электрический ток в газах

27. Электростанции

28. Электромагнит

29. Электрический ток в неметаллах

30. Электрический ток в газах

31. Электрические токи в живых существах

32. Электромагнитные волны

33. Явление резонанса

Кейс задания

Кейс «Молекулярно-кинетическая теория в нашей жизни»

Кейс 1

1. В недавнее время в научной литературе стали вновь появляться сообщения о странных явлениях у пролетных стрижей и ласточек. То в одном, то в другом укромном месте обнаруживали большие скопления оцепеневших птиц. Такие случаи наблюдались, как правило, во время, осенних или весенних перелетов в холодную, пасмурную погоду. Во время оцепенения у стрижей температура снижается до 20°C — 25°C .

2. В Эстонии в конце августа 1959 г. во время похолодания, сопровождавшегося сильным ветром и дождем, там погибло множество ласточек, среди которых 70—80% оказались молодыми деревенскими ласточками. Данные о гибели птиц поступили тогда из 71 пункта. Всего было найдено 4500 мертвых ласточек.

3. Колибри - семейство мелких птиц, которое единственное в отряде колибриобразных. Существует свыше трехсот видов. Температура тела - неустойчивая. Теплокровными они бывают во время движения, то есть в течение всего дня, а с наступлением сумерек, птицы спешат сесть на ветку. При этом температура тела резко снижается до 17°C и колибри впадает в оцепенение.

Вопросы:

1. Почему впадают в оцепенение или погибают птицы во время похолодания? (Обсуждение учеников на своих местах)

веществ у птиц. Вследствие, этого они впадают в оцепенение.

2. Как можно помочь птицам?

Кейс 2

26 января 2009 года о факте массовой гибели птиц от мазута, разлитого в Анивском заливе, сообщило РИА Новости. На побережье залива наблюдается огромное количество морских птиц, покрытых мазутной пленкой. Среди животных - и мертвые особи, и еще живые, находящиеся в морской воде. Среди них – утки-морянки, гагары, кайры, чаек нет.

Пострадавшими и уже мертвыми птицами покрыто около 3 км побережья. Добровольцы уносят живые особи в мешках домой, чтобы очистить от мазута.

В случае загрязнения птиц нефтью зимой в открытом море около 60-70% погибает и тонет, не добравшись до берега. Еще какая-то часть становится добычей хищников. Зимой, при минусовых температурах воздуха и воды, практически 100% птиц, оперение которых испачкано нефтепродуктами, обречены на смерть.

Статья 252 УК (уголовного кодекса) РФ Загрязнение морской среды

1. Загрязнение морской среды из находящихся на суше источников либо вследствие нарушения правил захоронения или сброса с транспортных средств или возведенных в море искусственных сооружений веществ и материалов, вредных для здоровья человека и живых ресурсов моря либо

препятствующих правомерному использованию морской среды, - наказывается штрафом в размере до двухсот тысяч рублей или в размере заработной платы или иного дохода осужденного за период до восемнадцати месяцев, либо лишением права занимать определенные должности или заниматься определенной деятельностью на срок до пяти лет, либо исправительными работами на срок до двух лет, либо арестом на срок до четырех месяцев.

Вопросы:

1. Почему с точки зрения физики произошла массовая гибель птиц?
2. Не слишком ли суровым вам кажется мера наказания за это преступление?

Кейс 3

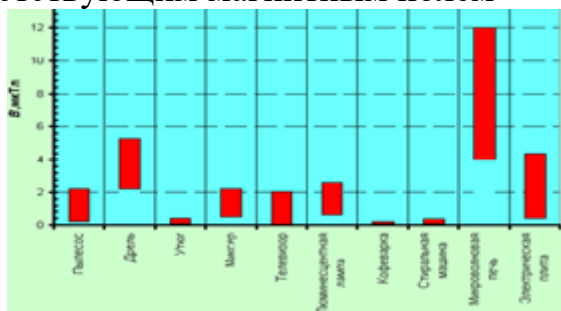
Сейчас люди на праздники стали часто запускать китайские фонарики, представляющие собой лёгкие бумажные мешки с отверстием внизу, в котором на проволочном каркасе крепится кусок пористого материала, пропитанного горючим.

Вопрос:

Опишите, основываясь на известных физических законах и закономерностях, что будет происходить с фонариком после поджигания горючего. Укажите опасности, связанные с запуском фонарика.

Кейс по теме «Магнитное поле»

Электромагнитные поля окружают нас буквально всюду: дома, в поезде метро, в салоне троллейбуса или трамвая. Тронулся за стеной лифт, загудел компрессор холодильника, щёлкнуло реле обогревателя – всё это означает, что возникло электромагнитное поле. А его магнитная составляющая, как стало известно, хорошо проникает через любые преграды, в том числе и внутрь нашего тела. Практически в каждой квартире имеются сегодня электробытовые приборы: телевизоры, холодильники, электроутюги, стиральные машины и т.п. Все они в работающем состоянии окружены соответствующим магнитным полем



При работе с бытовыми приборами главное значение имеет не столько величина магнитного поля прибора, сколько расстояние до него (пропорционально квадрату этого расстояния падает интенсивность магнитного поля), а также время работы с ним.

Средние уровни магнитного поля промышленной частоты бытовых электроприборов на расстоянии 0,3 м. Человеческий организм всегда реагирует на электромагнитное поле. Однако, чтобы эта реакция переросла в патологию и привела к заболеванию, необходимо совпадение ряда условий, в

том числе достаточно высокий уровень поля и продолжительность облучения.

Статистические исследования, проведённые в Швеции, США, Канаде, Франции, Дании и Финляндии, показали, что увеличение индукции магнитного поля от 0,1 мкТл до 4 мкТл в несколько раз повышает риск развития лейкемии у детей, а там, где индукция составляет 0,3 мкТл и выше, онкологические заболевания встречаются в два раза чаще. Поэтому сегодня принято считать, что магнитное поле промышленной частоты может быть опасным для здоровья человека, если происходит продолжительное облучение (регулярно, не менее 8 ч/сут. в течение нескольких лет) с уровнем выше 0,2 мкТл.

Кейс-задания:

1. Почему электробытовые приборы в работающем состоянии окружены магнитными полями?

2. Как вы понимаете используемое в тексте словосочетание «магнитное поле промышленной частоты»?

3. Какие из представленных на диаграмме бытовых приборов могут создавать опасные для человека магнитные поля? Почему в подписи к этой диаграмме указано расстояние 0,3 м?

4. Почему для определения безопасного уровня магнитного поля использовались именно статистические исследования?

Темы индивидуальных проектов

1. Исследование зависимости силы сопротивления от материала и формы тела.
2. Исследование коэффициента трения школьной обуви о различную поверхность.
3. Определение сопротивления различных материалов.
4. Дроны: принцип работы и применение.
5. Радиоактивность.
6. Измерение времени реакции человека на звуковые и световые сигналы.
7. Исследование физических свойств стиральных порошков.
8. Природа атомов.
9. Физические свойства воды.
10. Автономная система для измерения радиационного фона.
11. Влияние мобильных телефонов на всхожесть фасоли.
12. Экологический паспорт школы.
13. Полярное сияние как физическое явление.
14. Альтернативные источники энергии и их перспектива.
15. Полупроводниковые подложки в микросхемах.
16. Человеческий организм с точки зрения физических процессов.
17. Расчет подъемной силы крыла самолета.
18. Испарение и факторы, влияющие на этот процесс.
19. Проблемы исследования гравитации.
20. Ламинарное и турбулентное течения.
21. Электромагнитное излучение. Влияние ЭМИ на человека.
22. Влияние ультразвука на организм человека.

23. Компьютерная модель механического движения.
24. Компьютерное моделирование полета тела, брошенного
25. под углом к горизонту.
26. Конструирование квадрокоптера.
27. Современные средства связи.
28. Объяснение фотосинтеза с точки зрения физики.
29. Лазерные технологии и их использование.
30. Виды электрических разрядов. Электрические разряды на службе человека.
31. Бесконтактные методы контроля температур

2.3. Типовые вопросы к экзамену

Вопросы для фронтального опроса

Раздел 1. Механика.

1. Какими величинами определяется положение тела (точки) в пространстве? Сколько таких величин?
2. Что такое система отсчёта?
3. Может ли координата быть отрицательной величиной?
4. Как, зная начальное положение тела и длину пройденного им пути, найти конечное положение тела?
5. Как связана скорость тела с изменением его положения при движении?
6. В чём состоит относительность движения?
7. Что такое средняя скорость? Как она определяется?
8. Что такое мгновенная скорость? Как направлен вектор мгновенной скорости?
9. Чем отличается мгновенная скорость при равномерном движении от мгновенной скорости при неравномерном движении?
10. Что такое ускорение и для чего его нужно знать?
11. Чем отличается «замедленное» прямолинейное движение от «ускоренного»?
12. Что такое равноускоренное движение?
13. Как направлен вектор ускорения при прямолинейном неравномерном движении?
14. Как направлена мгновенная скорость при криволинейном движении?
15. Могут ли совпадать направления векторов скорости и ускорения тела при его равномерном движении по окружности?
16. Может ли тело двигаться по окружности без ускорения?
17. Как направлено ускорение тела, движущегося по окружности с постоянной по модулю скорости?
18. Что такое период обращения?
19. Что такое частота обращения?
20. Как связаны между собой период и частота обращения?
21. Как связаны между собой центростремительное ускорение и скорость тела при движении по окружности?
22. В чём состоит явление инерции?
23. Сформулируйте первый закон Ньютона (закон инерции)?

24. При каких условиях тело может двигаться прямолинейно и равномерно?
25. Какие системы отсчёта используются в механике?
26. Что является причиной ускорения тела?
27. Можно ли мгновенно изменить скорость тела?
28. Какой величиной характеризуется инертность тела?
29. Как связаны между собой массы взаимодействующих тел и их ускорения?
30. Каким образом может быть измерена масса отдельного тела?
31. Что такое сила?
32. Что такое результирующая сила?
33. Как формулируется второй закон Ньютона?
34. Как формулируется третий закон Ньютона?
35. Перечислите виды сил в механике.
36. При каких условиях возникают силы упругости?
37. При каких условиях возникает деформация тела?
38. Что такое реакция опоры (подвеса)?
39. Сформулируйте и запишите закон всемирного тяготения.
40. Что такое сила тяжести?
41. Изменяется ли сила тяжести при удалении тела от поверхности Земли?
42. Что такое вес тела?
43. В чём различие между весом тела и силой тяжести, действующей на тело?
44. Тело покоится на опоре. Какие силы действуют на тело и опору?
45. В каких случаях тело находится в состоянии невесомости?
48. В чём состоит причина невесомости?
49. Как изменяется вес тела при его ускоренном движении вверх? Вниз?
50. При каких обстоятельствах возникает сила трения покоя? Как она направлена?
51. Что такое коэффициент трения?
52. Что такое сила трения скольжения? Как её найти?
53. Что такое импульс тела? Чему равен импульс тела? Как направлен модуль импульса тела? Как направлен вектор импульса тела?
54. Что такое импульс силы? Чему равен модуль импульса силы? Как направлен вектор импульса силы?
55. В чём состоит закон сохранения импульса?
56. В каком случае сила, приложенная к движущемуся телу, не совершает работу?
57. Что такое кинетическая энергия?
58. Чему равна работа силы тяжести на замкнутой траектории?
59. Тело движется вниз по наклонной плоскости без трения. Какая сила совершает при этом работу? Зависит ли работа от длины наклонной плоскости?
60. Как связана потенциальная энергия с работой силы тяжести?
61. Как изменяется потенциальная энергия тела при его движении вверх?
62. Чему равна потенциальная энергия упруго деформированного тела?
63. Что такое полная механическая энергия?
64. В чём состоит закон сохранения механической энергии?

65. Что такое мощность? В каких единицах она измеряется?

66. Как связаны между собой мощность, сила и скорость?

Раздел 2. Основы молекулярной физики и термодинамика.

1. Перечислите основные положения молекулярно-кинетической теории строения вещества.

2. Опишите явление диффузии.

3. Дайте определение количества вещества в СИ.

4. Чем обусловлено давление газа?

5. Какой газ называется идеальным?

6. Какие параметры связывает основное уравнение молекулярно-кинетической теории идеального газа?

7. Что называется теплопередачей?

8. Дайте определение внутренней энергии системы.

9. Дайте определение количества теплоты, полученного системой.

10. Сформулируйте первый и второй законы термодинамики.

11. Что такое парообразование и конденсация?

12. Что такое испарение, и от каких факторов зависит скорость испарения жидкости?

13. Что такое кипение?

14. От чего зависит температура кипения жидкости?

15. Что называется точкой кипения жидкости?

16. Какой пар называется насыщенным?

17. Зависит ли давление насыщенного пара от объёма? От температуры? От вещества?

18. Что называется точкой росы?

19. Что называется абсолютной влажностью воздуха? Относительной влажностью воздуха?

20. Какими приборами измеряют влажность воздуха?

21. Перечислите основные свойства жидкости.

22. Чем отличаются состояния молекул на поверхности и внутри жидкости?

23. Чем обусловлено появление поверхностных сил жидкости?

24. Какая жидкость называется смачивающей твёрдое тело? Не смачивающей?

25. Что является мерой смачивания жидкости?

26. Дайте определение критического состояния вещества.

27. Перечислите основные свойства твёрдого тела.

28. В чём отличие аморфного твёрдого тела от кристаллического?

29. Что называется деформацией твёрдого тела?

30. Какая деформация называется упругой? Не упругой?

31. Назовите виды упругих деформаций?

32. Какова особенность процессов плавления и кристаллизации твёрдого тела?

Раздел 3. Электродинамика.

1. Какое явление называется электризацией тел?

2. Как формулируется закон взаимодействия точечных зарядов?

3. Как формулируется закон сохранения электрического заряда?

4. Какое поле называется электростатическим?

5. Назовите силовую характеристику электрического поля.
6. Дайте определение линиям напряжённости электрического поля. Каковы их свойства?
7. Сформулируйте принцип суперпозиции электрических полей.
8. Какое электростатическое поле называется однородным?
9. Что происходит с проводником при внесении его в электростатическое поле?
10. Что происходит с диэлектриком при внесении его в электростатическое поле?
11. Как определяется потенциал электростатического поля, в каких единицах измеряется эта величина в СИ?
12. Какова связь между напряжённостью и разностью потенциалов?
13. Чему равна работа по перемещению заряда вдоль эквипотенциальной поверхности?
14. Дайте определение электрической ёмкости конденсатора. В каких единицах измеряется электроёмкость в СИ?
15. От чего зависит электроёмкость плоского конденсатора?
16. Что называется электрическим током?
17. Какие условия необходимы для возникновения электрического тока?
18. Сформулируйте закон Ома для участка цепи, не содержащего источник ЭДС.
19. Что называется электродвижущей силой?
20. Какой вид имеет закон Ома для полной цепи?
21. Сформулируй закон Джоуля – Ленца.
22. Как определяется мощность электрического тока?
23. Какая проводимость полупроводников называется собственной и примесной?
24. Что представляет собой полупроводниковый диод и для чего он предназначен?
25. Что представляет собой транзистор и для чего он предназначен?
26. Каково свойство магнитного поля?
27. Как взаимодействуют прямолинейные провода с токами?
28. Что называется относительной магнитной проницаемостью среды?
29. Что называется магнитной индукцией?
30. Какая сила называется силой Ампера? По какому правилу находят её направление?
31. Дайте определение магнитного потока.
32. Что такое линии магнитной индукции? Каковы их свойства?
33. Изобразите линии магнитной индукции поля, созданного прямолинейным проводником с током, и поля, созданного круговым током.
34. Какая сила называется силой Лоренца? По какому правилу находят её направление?
35. Какое явление называется электромагнитной индукцией?
36. Сформулируйте правило Ленца для определения знака ЭДС индукции.
37. По какому правилу определяется направление индукционного тока в

прямолинейном проводнике, движущемся в однородном магнитном поле?

38. Дайте определение самоиндукции.

Раздел 4. Колебания и волны.

1. Какое движение называется колебательным?

2. Что такое период колебаний? Что такое частота колебаний? Какова связь между ними?

3. В каких точках траектории колеблющегося тела скорость равна нулю? Ускорение равно нулю?

4. Какие величины, характеризующие колебательное движение, изменяются периодически?

5. От каких величин зависит период колебаний тела на пружине?

6. Как изменится период колебаний тела на пружине, если уменьшить массу тела в 2 раза?

7. Какие силы действуют при движении математического маятника?

8. Как изменится период колебаний математического маятника, если уменьшить длину подвеса в 4 раза?

9. Какие колебания называются свободными? Собственными? Вынужденными?

10. В чём состоит явление резонанса?

11. Какова роль силы трения при вынужденных колебаниях?

12. Что такое волна? При каком условии возможно распространение волны?

13. Что такое скорость волны?

14. Как связаны между собой скорость, длина волны и период колебаний частиц в волне?

15. Какая волна называется продольной? Поперечной?

16. В каких средах могут возникать и распространяться поперечные волны? Продольные волны?

17. Что может быть источником звука?

18. От чего зависит громкость звука? Высота звука?

19. Что такое ультразвук?

20. Какой ток называется переменным синусоидальным? Как его получают?

21. Каковы основные параметры переменного синусоидального тока?

22. Что такое действующее значение переменного тока? Как оно связано с максимальным значением переменного тока?

23. Что называется активным, индуктивным и ёмкостным сопротивлениями в цепях переменного тока?

24. Что такое электрический резонанс?

25. Как устроен простейший однофазный трансформатор? Для чего служат трансформаторы?

26. Как найти коэффициент трансформации?

27. Расскажите о процессах в колебательном контуре в случаях свободных и вынужденных колебаний.

28. Каковы основные представления максвелловской теории электромагнитных явлений?

Раздел 5. Оптика

1. Какова природа света?
2. Какая существует зависимость между электрическими и магнитными свойствами среды и показателем преломления?
3. Чему равна скорость света в вакууме?
4. Что называется углом падения? Углом отражения? Углом преломления?
5. Сформулируйте законы отражения и преломления света.
6. Что называют предельным углом полного отражения?
7. Что называют интерференцией света?
8. Какие волны называются когерентными?
9. Сформулируйте условие максимумов и минимумов интерференции.
10. Что называется дифракцией света? При каких условиях она наблюдается?
11. Объясните дифракцию на одной щели.
12. Какой свет называют естественным? Поляризованным?
13. Что называют дисперсией света?
14. Что такое спектр?
15. Объясните цвет прозрачных и непрозрачных тел.
16. Какие вещества дают сплошной спектр? Линейчатый? Полосатый?
17. Какое излучение называется ультрафиолетовым? Каковы его свойства?
18. Какое излучение называется инфракрасным? Каковы его свойства?
19. В чём преимущества и недостатки спектрального анализа от химического?
20. Какова природа и свойства рентгеновских лучей?

Раздел 6. Элементы квантовой физики.

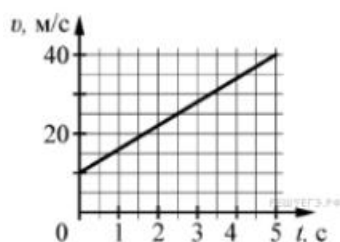
1. Сформулируй гипотезу Планка.
2. Что такое квант? Чему равна энергия и масса кванта?
3. Что называют явлением внешнего фотоэффекта?
4. Сформулируйте законы Столетова для фотоэффекта.
5. Объясните уравнение Эйнштейна для фотоэффекта.
6. Что такое красная граница фотоэффекта?
7. Какие типы фотоэлементов вам известны?
8. Что такое корпускулярно-волновой дуализм?
9. Расскажите об опытах Резерфорда по рассеянию α -частиц.
10. Сформулируйте постулаты Бора.
11. В чём заключается явление радиоактивности?
12. Какова природа радиоактивного излучения?
13. Какие процессы происходят в ядре при α -распаде и β -распаде?
14. Перечислите свойства ядерных сил.
15. Что следует понимать под энергией связи ядра?
16. Как определяется дефект массы ядра?
17. Что понимают под искусственной радиоактивностью?
18. Какую ядерную реакцию называют цепной?
19. Дайте понятие критической массы.
20. Какое биологическое воздействие оказывают радиоактивные излучения на живой организм?

Задания к экзамену

Часть 1

(напишите краткое решение задачи и выберите букву правильного ответа):

1.



На графике приведена зависимость скорости тела от времени при прямолинейном движении. Определите по графику ускорение тела. (Ответ дайте в метрах в секунду в квадрате.)

А. 6 м/с^2 Б. 8 м/с^2 В. 15 м/с^2 Г. 20 м/с^2

2. Автомобиль массой 1000 кг движется с постоянной по модулю скоростью по выпуклому мосту. Автомобиль действует на мост в верхней его точке с силой $F = 9000 \text{ Н}$. Сила, с которой мост действует на автомобиль, равна

А) 1000 Н и направлена вертикально вверх

Б) $19\,000 \text{ Н}$ и направлена вертикально вниз

В) 9000 Н и направлена вертикально вниз

Г) 9000 Н и направлена вертикально вверх

3. С балкона с высоты 5 м бросают мяч в горизонтальном направлении. Начальная скорость мяча 7 м/с , его масса $0,1 \text{ кг}$. Через 2 с после броска импульс мяча приблизительно равен

А) 0

Б) $2,1 \text{ кг} \cdot \text{м/с}$

В) $0,7 \text{ кг} \cdot \text{м/с}$

Г) $1,4 \text{ кг} \cdot \text{м/с}$

4. В каких телах – твёрдых, жидких или газообразных – происходит диффузия?

А) только в жидких

Б) только в твёрдых

В) только в газообразных

Г) в твёрдых, жидких и газообразных

5. Сколько молекул содержится в капле воды массой $0,3 \text{ г}$?

А. 10^{23} Б. 10^{22} В. $3 \cdot 10^{22}$ Г. $6 \cdot 10^{22}$

6. Как изменится давление разреженного одноатомного газа, если при увеличении концентрации молекул газа в 3 раза его абсолютная температура увеличится в 2 раза?

А) увеличится в 6 раз

Б) увеличится в 2 раза

В) уменьшится в 6 раз

Г) останется без изменений

7.



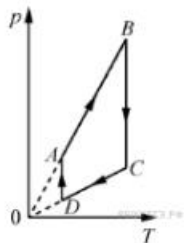
На pV -диаграмме отображена последовательность трёх процессов ($1 \rightarrow 2 \rightarrow 3$) изменения состояния 2 моль идеального газа. Какова эта последовательность процессов в газе?

- А) расширение \rightarrow нагревание \rightarrow охлаждение
- Б) расширение \rightarrow охлаждение \rightarrow сжатие при постоянной температуре
- В) нагревание \rightarrow сжатие при постоянной температуре \rightarrow охлаждение
- Г) нагревание \rightarrow расширение \rightarrow сжатие

8. Относительная влажность воздуха в закрытом сосуде 30%. Какой станет относительная влажность, если объём сосуда при неизменной температуре уменьшить в 3 раза?

- А) 60% Б) 90% В) 120% Г) 100%

9.



На рисунке представлен график циклического процесса, проведённого с одноатомным идеальным газом. На каком из участков внутренняя энергия газа увеличивалась? Количество вещества газа постоянно.

- А) DA ; Б) BC ; В) AB ; Г) CD

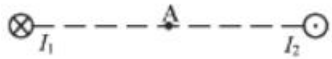
10. Силы электростатического взаимодействия между двумя точечными заряженными телами равны по модулю F . Как изменится модуль сил электростатического взаимодействия между этими телами, если заряд каждого тела увеличить в 3 раза?

- А) увеличится в 3 раза
- Б) увеличится в 9 раз
- В) уменьшится в 9 раз
- Г) уменьшится в 3 раза

11. Как изменится величина заряда, прошедшего через поперечное сечение проводника, если сила тока уменьшится в 2 раза, а время протекания тока в проводнике увеличится в 2 раза?

- А) не изменится
- Б) увеличится в 4 раза
- В) увеличится в 2 раза
- Г) уменьшится в 4 раза

12.



Магнитное поле $\vec{B} = \vec{B}_1 + \vec{B}_2$ создано в точке A двумя параллельными длинными проводниками с токами I_1 и I_2 , расположенными перпендикулярно плоскости чертежа. Векторы \vec{B}_1 и \vec{B}_2 в точке A направлены в плоскости чертежа следующим образом:

- А) \vec{B}_1 – вниз, \vec{B}_2 – вверх
- Б) \vec{B}_1 – вверх, \vec{B}_2 – вверх
- В) \vec{B}_1 – вниз, \vec{B}_2 – вниз
- Г) \vec{B}_1 – вверх, \vec{B}_2 – вниз

13. Магнит выносится из алюминиевого кольца. Направление тока в кольце против часовой стрелки со стороны магнита. Каким полюсом магнит обращен к кольцу?

- А) положительным;
- Б) отрицательным;
- В) северным;
- Г) южным

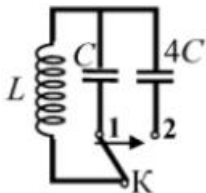
14.



Математический маятник с периодом колебаний T отклонили на небольшой угол от положения равновесия и отпустили с начальной скоростью, равной нулю (см. рисунок). Через какое время после этого потенциальная энергия маятника в первый раз вновь достигнет максимума? Сопротивлением воздуха пренебречь.

- А) $\frac{1}{4}T$ Б) $\frac{1}{8}T$ В) $\frac{1}{2}T$ Г) T

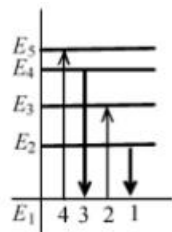
15.



Как изменится период собственных электромагнитных колебаний в контуре (см. рисунок), если ключ K перевести из положения 1 в положение 2?

- А) уменьшится в 4 раза
- Б) увеличится в 4 раза
- В) уменьшится в 2 раза
- Г) увеличится в 2 раза

16.



На рисунке изображена диаграмма энергетических уровней атома. Какой цифрой обозначен переход, который соответствует излучению фотона с наименьшей энергией?

- А) 1 Б) 2 В) 3 Г) 4

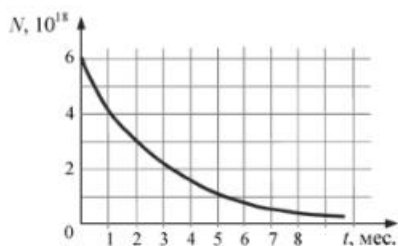
17. На рисунке представлен фрагмент Периодической системы элементов Д. И. Менделеева. Под названием каждого элемента приведены массовые числа его основных стабильных изотопов. При этом нижний индекс около массового числа указывает (в процентах) распространённость изотопа в природе.

2	II	Li литий 7 ₉₃ 6 _{7,4}	3	Be бериллий 9 ₁₀₀	4	5	B бор 11 ₈₀ 10 ₂₀
3	III	Na натрий 23 ₁₀₀	11	Mg магний 24 ₇₉ 26 ₁₁ 25 ₁₀	12	13	Al алюминий 27 ₁₀₀
4	IV	K калий 39 ₉₃ 41 _{6,7}	19	Ca кальций 40 ₉₇ 44 _{2,1}	20	Sc скандий 45 ₁₀₀	21
	V	29	Cu медь 63 ₆₉ 65 ₃₁	30	Zn цинк 64 ₄₉ 66 ₂₈ 68 ₁₉	31	Ga галлий 69 ₆₀ 71 ₄₀

Число протонов и число нейтронов в ядре самого распространённого изотопа галлия соответственно равно

- А) 31 протон, 38 нейтронов
Б) 69 протонов, 31 нейтрон
В) 38 протонов, 31 нейтрон
Г) 38 протонов, 60 нейтронов

18.



На рисунке представлен график изменения числа ядер находящегося в пробирке радиоактивного изотопа с течением времени. Каков период полураспада этого изотопа?

- А) 1 месяц Б) 2 месяца В) 4 месяца Г) 8 месяцев

Часть 2 (напишите полное решение задачи):

Задачи с профессиональной направленностью

19. При проведении облицовочных работ внутри помещений поддерживают температуру воздуха не менее 10°C . Можно ли проводить облицовочные работы, если внутренняя энергия $12 \cdot 10^3 \text{ л}$ воздуха в ванной комнате 1800 кДж . Молярная масса воздуха равна $0,029 \text{ кг/моль}$. Плотность воздуха $1,2 \text{ кг/м}^3$.

20. Когда масляную краску разливают на поверхность воды, наблюдается радужная окраска тонкой плёнки при освещении её параллельными лучами. Чем можно объяснить наблюдаемое явление?

ОТВЕТЫ

Номер задания	1	2	3	4	5	6	7	8	9	10	11	12	13	14	15	16	17	18	19	20
Ответ	А	Г	А	Г	Б	А	А	Б	В	Б	А	В	Г	В	Г	А	А	Б	18°	Интерференция в тонких плёнках

3. Критерии оценки результатов обучения

Критерии оценки компьютерного тестирования:

При проведении текущего контроля успеваемости в виде тестирования количество вопросов для студента - 30. Вопросы для студентов выдаются случайным образом, поэтому одновременно студенты отвечают на разнообразные по уровню сложности тестовые задания следующего типа: выбор одного правильного ответа; выбор нескольких правильных ответов. На выполнение заданий отводится 40 минут.

Знания студентов оцениваются по пятибалльной системе.

Количество правильных ответов:

85-100% - отлично,

70-84% - хорошо,

50-69% - удовлетворительно,

0-49% - неудовлетворительно.

Критерии оценивания практических работ:

При подготовке к практической работе рекомендуется использовать конспекты лекций, учебно-методическое и информационное обеспечение дисциплины. Каждое задание практической работы оценивается по пятибалльной шкале:

Оценка «отлично» выставляется при соблюдении следующих условий: студент выполняет практические задачи в полном объёме, отвечает на все поставленные в практической задаче вопросы, выполняет все задания практической задачи.

Оценка «хорошо» выставляется по следующим критериям: студент допускает в решении практической задачи незначительные неточности; правильно применены теоретические знания.

Оценка «удовлетворительно» выставляется по следующим критериям:

допускает в решении практической задачи значительные неточности, в том числе неточно применены теоретические знания.

Оценка «неудовлетворительно» выставляется по следующим критериям: студент не выполняет задания практической задачи, ответы содержат существенные ошибки.

Критерии оценки промежуточной аттестации:

При проведении промежуточной аттестации вопросы к экзамену распределяются по уровню сложности. Обязательная часть включает вопросы, составляющие необходимый и достаточный минимум усвоения знаний и умений в соответствии с требованиями ФГОС СПО и на основе ФГОС СОО. На подготовку к устному ответу студенту отводится не более 40 минут. Время устного ответа студента составляет 10 минут.

Знания студентов оцениваются по пятибалльной системе.

5 «отлично» - глубоко и прочно усвоен весь программный материал; последовательно и точно построена речь; отсутствуют затруднения с ответами на дополнительные или уточняющие вопросы;

4 «хорошо» - усвоен весь программный материал; в речи имеются незначительные неточности; правильно применены теоретические знания; на большинство дополнительных или уточняющих вопросов дан ответ;

3 «удовлетворительно» - усвоена основная часть программного материала; речь не содержит «деталей»; недостаточно-правильные формулировки; на большинство дополнительных или уточняющих вопросов испытываются затруднения в ответе;

2 «неудовлетворительно» - не усвоена значительная часть программного материала; ответ содержит существенные ошибки.

В ходе оценивания могут быть учтены личностные результаты.

4. Учебно-методическое и информационное обеспечение дисциплины

Основная литература:

1. Калашников, Н. П. Физика: учебник и практикум для среднего профессионального образования / Н. П. Калашников, С. Е. Муравьев. – 2-е изд., перераб. и доп. – Москва: Издательство Юрайт, 2023. – 496 с. – (Профессиональное образование). – ISBN 978-5-534-16205-9. – Текст: электронный // Образовательная платформа Юрайт [сайт]. – URL: <https://urait.ru/bcode/530614>

2. Васильев, А. А. Физика. Базовый уровень: 10-11 классы: учебник для среднего общего образования / А. А. Васильев, В. Е. Федоров, Л. Д. Храмов. – 2-е изд., испр. и доп. – Москва: Издательство Юрайт, 2023. – 211 с. – (Общеобразовательный цикл). – ISBN 978-5-534-16086-4. – Текст: электронный // Образовательная платформа Юрайт [сайт]. – URL: <https://urait.ru/bcode/530393>

Дополнительная литература:

1. Васильев, А. А. Физика: учебное пособие для среднего профессионального образования / А. А. Васильев, В. Е. Федоров, Л. Д. Храмов. – 2-е изд., испр. и

- доп. – Москва : Издательство Юрайт, 2023. – 211 с. – (Профессиональное образование). – ISBN 978-5-534-05702-7. – Текст : электронный // Образовательная платформа Юрайт [сайт]. – URL: <https://urait.ru/bcode/514208>
2. Айзензон, А. Е. Физика : учебник и практикум для среднего профессионального образования / А. Е. Айзензон. – Москва : Издательство Юрайт, 2023. – 335 с. – (Профессиональное образование). – ISBN 978-5-534-00795-4. – Текст : электронный // Образовательная платформа Юрайт [сайт]. – URL: <https://urait.ru/bcode/513094>
3. Кравченко, Н. Ю. Физика : учебник и практикум для среднего профессионального образования / Н. Ю. Кравченко. – Москва : Издательство Юрайт, 2023. – 300 с. – (Профессиональное образование). – ISBN 978-5-534-01418-1. – Текст : электронный // Образовательная платформа Юрайт [сайт]. – URL: <https://urait.ru/bcode/512690>
4. Родионов, В. Н. Физика для колледжей : учебное пособие для среднего профессионального образования / В. Н. Родионов. – Москва : Издательство Юрайт, 2023. – 202 с. – (Профессиональное образование). – ISBN 978-5-534-10835-4. – Текст : электронный // Образовательная платформа Юрайт [сайт]. – URL: <https://urait.ru/bcode/517346>
5. Родионов, В. Н. Физика : учебное пособие для среднего профессионального образования / В. Н. Родионов. – 2-е изд., испр. и доп. – Москва : Издательство Юрайт, 2023. – 265 с. – (Профессиональное образование). – ISBN 978-5-534-07177-1. – Текст : электронный // Образовательная платформа Юрайт [сайт]. – URL: <https://urait.ru/bcode/512604>
6. Горлач, В. В. Физика. Задачи, тесты. Методы решения : учебное пособие для среднего профессионального образования / В. В. Горлач. – 2-е изд., перераб. и доп. – Москва : Издательство Юрайт, 2023. – 343 с. – (Профессиональное образование). – ISBN 978-5-534-16184-7. – Текст : электронный // Образовательная платформа Юрайт [сайт]. – URL: <https://urait.ru/bcode/530576>

Интернет-источники:

1. Единая коллекция цифровых образовательных ресурсов. <http://school-collection.edu.ru/>
2. КМ-школа. – Режим доступа: <http://www.km-school.ru/>
3. Открытая физика. – <https://physics.ru/>
4. Платформа ЯКласс – Режим доступа: <https://www.yaklass.ru/>
5. Российская электронная школа – Режим доступа: <https://resh.edu.ru/>
6. Физика.ru. – Режим доступа: <http://www.fizika.ru>
7. ФИПИ (ВПР 11 класс) – Режим доступа: <http://www.fipi.ru>
8. Компьютерная справочная система.



**Частное профессиональное образовательное учреждение
«Московский областной современный колледж»**

**ЗАЧЕТНО-ЭКЗАМЕНАЦИОННАЯ ВЕДОМОСТЬ
20__ / 20__ учебный год**

Специальность: _____

Группа: _____ курс _____ семестр _____

Форма контроля – зачет, дифференцированный зачет, экзамен, другие формы контроля
(подчеркнуть)

Наименование дисциплины: _____

Фамилия и инициалы преподавателя: _____

Дата проведения: «_____» _____ 20__ г.

№ п/п	Фамилия, имя, отчество студентов	Номер зачетной книжки	Отметка о сдаче зачета / дифф. зачета / экзаменационной оценки / других формах контроля	Подпись преподавателя
1.				
2.				
3.				
4.				
5.				
6.				
7.				
8.				
9.				
10.				

Число студентов, явившихся на экзамен / зачет / дифф. зачет / другие формы контроля ____.

Число студентов, не допущенных к экзамену / зачету / дифф. зачету / другим формам контроля ____.

Число студентов, не явившихся на экзамен / зачет / дифф. зачет / другие формы контроля ____.

Из них получивших «отлично» - ____, «хорошо» - ____, «удовлетворительно» - ____, «неудовлетворительно» - ____.

Из них получивших «зачтено» - ____, «не зачтено» - ____.

Преподаватель _____

Подпись

Ф.И.О.