

Документ подписан простой электронной подписью  
Информация о владельце:  
ФИО: Рау Тамара Владимировна  
Должность: Директор  
Дата подписания: 31.08.2024 15:40:51  
Уникальный программный ключ:  
2a485cd80ccda37b9c8642595f502acd6c2411cd



Частное профессиональное образовательное учреждение  
«Московский областной современный колледж»

## РАССМОТРЕНО И ОДОБРЕНО

на заседании Педагогического совета МОСК  
протокол № 1 от 30.08.2024 г.

## УТВЕРЖДАЮ

Директор МОСК

Т.В. Рау

приказ № 02/30-08-24о

«30» августа 2024 г.



## МЕТОДИЧЕСКИЕ УКАЗАНИЯ ПО САМОСТОЯТЕЛЬНОЙ РАБОТЕ учебной дисциплины

### ОП.11 КОМПЬЮТЕРНЫЕ СЕТИ

по специальности среднего профессионального образования  
**09.02.07 Информационные системы и программирование**

Подольск, 2024

Составлены в соответствии с Федеральным государственным образовательным стандартом среднего профессионального образования по специальности 09.02.07 Информационные системы и программирование, утвержденного Приказом Минпросвещения России от 9 декабря 2016 года № 1547.

Шифр дисциплины по стандарту – ОП.11

## СОДЕРЖАНИЕ:

1. ОРГАНИЗАЦИЯ САМОСТОЯТЕЛЬНОЙ РАБОТЫ
2. ПЛАНИРОВАНИЕ ВНЕАУДИТОРНОЙ САМОСТОЯТЕЛЬНОЙ РАБОТЫ
3. КОНТРОЛЬ РЕЗУЛЬТАТОВ ВНЕАУДИТОРНОЙ САМОСТОЯТЕЛЬНОЙ РАБОТЫ
4. УЧЕБНО-МЕТОДИЧЕСКОЕ И ИНФОРМАЦИОННОЕ ОБЕСПЕЧЕНИЕ ДИСЦИПЛИНЫ

## 1. ОРГАНИЗАЦИЯ САМОСТОЯТЕЛЬНОЙ РАБОТЫ

Самостоятельная работа учащихся (СРУ) может рассматриваться как организационная форма обучения – система педагогических условий, обеспечивающих управление учебной деятельностью или деятельность учащихся по освоению общих и профессиональных компетенций, знаний и умений учебной и научной деятельности без посторонней помощи.

В учебном процессе выделяют два вида самостоятельной работы: аудиторная, внеаудиторная.

**Аудиторная самостоятельная работа** по учебной дисциплине и профессиональному модулю выполняется на учебных занятиях под непосредственным руководством преподавателя и по его заданию.

**Внеаудиторная самостоятельная работа** выполняется учащимся по заданию преподавателя, но без его непосредственного участия.

*Самостоятельная работа учащихся проводится с целью:*

- систематизации и закрепления полученных теоретических знаний и практических умений студентов;
- углубления и расширения теоретических знаний;
- формирования умений использовать нормативную, правовую, справочную документацию и специальную литературу;
- развития познавательных способностей и активности учащихся: творческой инициативы, самостоятельности, ответственности и организованности;
- формирования самостоятельности мышления, способностей к саморазвитию, самосовершенствованию и самореализации;
- развития исследовательских умений;
- формирования общих и профессиональных компетенций.

## 2. ПЛАНИРОВАНИЕ ВНЕАУДИТОРНОЙ САМОСТОЯТЕЛЬНОЙ РАБОТЫ

Преподавателем учебной дисциплины эмпирически определяются затраты времени на самостоятельное выполнение конкретного содержания учебного задания: на основании наблюдений за выполнением учащимися аудиторной самостоятельной работы, опроса студентов о затратах времени на то или иное задание, хронометража собственных затрат на решение той или иной задачи с внесением поправочного коэффициента из расчета уровня знаний и умений учащихся.

При разработке рабочей программы по учебной дисциплине или профессиональному модулю при планировании содержания внеаудиторной самостоятельной работы преподавателей устанавливается содержание и объем теоретической учебной информации или практических заданий, которые выносятся на внеаудиторную самостоятельную работу, определяются формы и методы контроля результатов.

Содержание внеаудиторной самостоятельной работы определяется в соответствии с рекомендуемыми видами заданий согласно примерной программы учебной дисциплины или профессионального модуля.

**Видами заданий для внеаудиторной самостоятельной работы могут быть:**

- *для овладения знаниями:* компетентностно-ориентированное задание, чтение текста (учебника, первоисточника, дополнительной литературы): составление плана текста; графическое изображение структуры текста; конспектирование текста; реферирование текста; выписки из текста; работа со словарями и справочниками, ознакомление с нормативными документами; учебно-исследовательская работа; использование аудио- и видеозаписей, компьютерной техники и Интернета и др.;

- *для закрепления и систематизации знаний:* компетентностно-ориентированное задание, работа с конспектом лекции (обработка текста); повторная работа над учебным материалом (учебника, первоисточника, дополнительной литературы, аудио- и видеозаписей); составление плана и тезисов ответа; составление таблиц для систематизации учебного материала; изучение нормативных материалов; ответы на контрольные вопросы; аналитическая обработка текста (аннотирование, рецензирование, реферирование, контент-анализ и др.); подготовка сообщений к выступлению на семинаре, конференции; подготовка рефератов, докладов; составление библиографии, тематических кроссвордов; тестирование и др.;

- *для формирования компетенций:* компетентностно-ориентированное задание, решение задач и упражнений по образцу; решение вариативных задачи упражнений; выполнение чертежей, схем; выполнение расчетно-графических работ; решение ситуационных педагогических задач; подготовка к деловым играм; проектирование и моделирование разных видов и компонентов профессиональной деятельности; подготовка курсовых работ; опытно-экспериментальная работа; упражнения на тренажере; упражнения спортивно-оздоровительного характера; рефлексивный анализ профессиональных умений с использованием аудио- и видеотехники и др.

Виды заданий для внеаудиторной самостоятельной работы, их содержание и характер могут иметь вариативный и дифференцированный характер, учитывать специфику специальности, изучаемой дисциплины, индивидуальные особенности студента.

При предъявлении видов заданий на внеаудиторную самостоятельную работу рекомендуется использовать дифференцированный подход к студентам. Перед выполнением студентами внеаудиторной самостоятельной работы преподаватель проводит инструктаж по выполнению задания, который включает цель задания, его содержание, сроки выполнения, ориентировочный объем работы, основные требования к результатам работы, критерии оценки. В процессе инструктажа преподаватель предупреждает учащихся о возможных типичных ошибках, встречающихся при выполнении задания.

Инструктаж проводится преподавателем за счет объема времени,

отведенного на изучение дисциплины.

Самостоятельная работа может осуществляться индивидуально или группами учащихся в зависимости от цели, объема, конкретной тематики самостоятельной работы, уровня сложности уровня умений учащихся.

Отчет по самостоятельной работе учащихся может осуществляться как в печатном, так и в электронном виде (на CD диске).

### **3. КОНТРОЛЬ РЕЗУЛЬТАТОВ ВНЕАУДИТОРНОЙ САМОСТОЯТЕЛЬНОЙ РАБОТЫ**

Контроль результатов внеаудиторной самостоятельной работы студентов может осуществляться в пределах времени, отведенного на обязательные учебные занятия по дисциплине и внеаудиторную самостоятельную работу учащихся по дисциплине, может проходить в письменной, устной или смешанной форме, с представлением продукта деятельности учащегося.

В качестве форм и методов контроля внеаудиторной самостоятельной работы учащихся могут быть использованы, *зачеты, тестирование, самоотчеты, контрольные работы, защита творческих работ и др., которые могут осуществляться на учебном занятии или вне его (например, оценки за реферат).*

Критериями оценки результатов внеаудиторной самостоятельной работы учащегося являются:

- уровень освоения учащимся учебного материала;
- умение учащегося использовать теоретические знания при выполнении практических задач;
- сформированность общих и профессиональных компетенций;
- обоснованность и четкость изложения ответа;
- оформление материала в соответствии с требованиями.

## **МЕТОДИЧЕСКИЕ МАТЕРИАЛЫ**

### **СООБЩЕНИЕ**

По содержанию сообщение может быть информационным или методическим. Информационное сообщение – это теоретические материалы по определенной теме, расширяющие знания в области психологии, педагогики, других дисциплин. Методическое сообщение отражает практико-ориентированную информацию о различных инновационных, эффективных, нестандартных, результативных аспектах конкретной дисциплины.

### **РЕФЕРАТ**

Реферат (от латинского – сообщаю) – краткое изложение в письменном виде содержания научного труда (трудов), литературы по теме. Это самостоятельная научно-исследовательская работа, где раскрывается суть исследуемой проблемы, изложение материала носит проблемно-тематический характер, показываются различные точки зрения, а также собственные

взгляды на проблему. Содержание реферата должно быть логичным.

#### **Критерии оценки реферата:**

- соответствие теме;
- глубина проработки материала;
- правильность и полнота использования источников;
- оформление реферата.

#### **ДОКЛАД**

Доклад – вид самостоятельной работы учащихся, используется в учебных и внеклассных занятиях, способствует формированию навыков исследовательской работы, расширяет познавательные интересы, приучает практически мыслить. При написании доклада по заданной теме следует составить план, подобрать основные источники. Работая с источниками, попытаться систематизировать полученные сведения, сделать выводы и обобщения. В настоящее время в учебных заведениях доклады содержательно практически ничем не отличаются от рефератов. Структура и оформление доклада такое же, как в реферате.

#### **Оформление титульного листа методической работы**

На титульном листе посередине его записывается вид работы, ниже на 10 мм – её название строчными буквами, справа в нижнем углу – фамилия автора разработки, группа. В нижней части титульного листа посередине указывается год написания разработки.

#### **Темы самостоятельной работы**

№ раздела (темы)	Вопросы, выносимые на самостоятельное изучение	Количество часов
		ОФО
1.	Взаимодействие уровней. Интерфейс. Функции уровней модели OSI. Модель ТСР/IP.	2
2.	Установка и конфигурирование сетевого адаптера. Концентраторы, мосты, коммутирующие мосты, маршрутизаторы, шлюзы, их назначение, основные функции и параметры.	2
3.	Формат и классы IP-адресов. Подсети и маски подсетей. Назначение адресов автономной сети. Централизованное распределение адресов. Отображение IP-адресов на локальные адреса. Система DNS	2
4.	Технологии глобальных сетей. Принципы построения глобальных сетей. Организация межсетевого взаимодействия.	2
Всего		<b>8</b>

#### **Практические задания**

##### **Задание 1.**

**Цель работы:** Изучение методов кодирования сигналов при передаче по компьютерным сетям

С помощью таблицы кодов перевести в двоичный формат фразу *Methods of encoding information* и закодируйте ее с помощью методов NRZ, Дифференциальный Манчестер, 2B1Q

Таблица кодов ASCII

Dec	Hex	Char	Dec	Hex	Char	Dec	Hex	Char	Dec	Hex	Char
0	0	NUL	32	20	(sp)	64	40	@	96	60	`
1	1	SOH	33	21	!	65	41	A	97	61	a
2	2	STX	34	22	"	66	42	B	98	62	b
3	3	ETX	35	23	#	67	43	C	99	63	c
4	4	EOT	36	24	\$	68	44	D	100	64	d
5	5	ENQ	37	25	%	69	45	E	101	65	e
6	6	ACK	38	26	&	70	46	F	102	66	f
7	7	BEL	39	27	'	71	47	G	103	67	g
8	8	BS	40	28	(	72	48	H	104	68	h
9	9	TAB	41	29	)	73	49	I	105	69	i
10	A	LF	42	2A	*	74	4A	J	106	6A	j
11	B	VT	43	2B	+	75	4B	K	107	6B	k
12	C	FF	44	2C	,	76	4C	L	108	6C	l
13	D	CR	45	2D	-	77	4D	M	109	6D	m
14	E	SO	46	2E	.	78	4E	N	110	6E	n
15	F	SI	47	2F	/	79	4F	O	111	6F	o
16	10	DLE	48	30	0	80	50	P	112	70	p
17	11	DC1	49	31	1	81	51	Q	113	71	q
18	12	DC2	50	32	2	82	52	R	114	72	r
19	13	DC3	51	33	3	83	53	S	115	73	s
20	14	DC4	52	34	4	84	54	T	116	74	t
21	15	NAK	53	35	5	85	55	U	117	75	u
22	16	SYN	54	36	6	86	56	V	118	76	v
23	17	ETB	55	37	7	87	57	W	119	77	w
24	18	CAN	56	38	8	88	58	X	120	78	x
25	19	EM	57	39	9	89	59	Y	121	79	y
26	1A	SUB	58	3A	:	90	5A	Z	122	7A	z
27	1B	ESC	59	3B	;	91	5B	[	123	7B	{
28	1C	FS	60	3C	<	92	5C	\	124	7C	
29	1D	GS	61	3D	=	93	5D	]	125	7D	}
30	1E	RS	62	3E	>	94	5E	^	126	7E	~
31	1F	US	63	3F	?	95	5F	_	127	7F	DEL

## Задание 2.

**Задача 1.** Сеть Internet 199.40.123.0 разбита на одинаковые подсети максимальной емкости маской 255.255.255.224. Назначить адреса интерфейсам подсетей и, по крайней мере, одной рабочей станции каждой подсети.

**Задача 2.** Разбить адресное пространство сети 199.40.123.0 на 4 одинаковые подсети с максимальным числом узлов в каждой и назначить IP – адрес этим



подсетям. Как изменится результат, если сеть должна быть разбита на N=10 подсетей?

**Задача 3.** Сеть Internet 199.40.123.0 разбита на одинаковые подсети маской 255.255.255.240. Какое максимальное число узлов и рабочих станций может иметь каждая подсеть и почему?

**Контрольные вопросы**

1. Как рассчитать общее число подсетей?
2. Как осуществляется разбиение адресного пространства сети на подсети?
3. Каким условиям должно удовлетворять число?

**Задание 3.**

**Задача 1** Переведите следующие двоичные числа в десятичные.

Двоичное значение	
1. 1111011	5. 10101100.00101000.00000000.00000000
2. 1001001101	6. 01011110.01110111.10011111.00000000
3. 101101111	7. 10010001 0110000 10000000 00011001
4. 1011110001	8. 01111111 00000000 00000000 00000001

**Задача 2..** Переведите следующие десятичные числа в двоичные.

Десятичное значение	
1. 250	5. 874
2. 19	6. 109.128.255.254
3. 348	7. 131.107.2.89
4. 93	8. 129.46.78.0

**Задача 3..** Укажите классы следующих IP-адресов.

Адрес	
1. 126.102.128.0	5. 168.224.0.1
2. 1.191.248.0	6. 201.76.98.5
3. 185.74.41.184	7. 186.112.0.10
4. 96.247.128.0	8. 28.0.0.0

**Задача4.** Определите, какие IP-адреса не могут быть назначены узлам.

Объясните, почему такие IP-адреса не являются корректными.

1. 131.107.256.80	5. 190.7.2.0
2. 222.222.255.222	6. 127.1.1.1
3. 31.200.1.1	7. 198.121.254.255
4. 126.1.0.0	8. 255.255.255.255

**Контрольные вопросы:**

1. Какие октеты представляют идентификатор сети и узла в адресах классов А, В и С?
2. Какие значения не могут быть использованы в качестве идентификаторов сетей и почему?  
Какие значения не могут быть использованы в качестве идентификаторов узлов? Почему?
3. Когда необходим уникальный идентификатор сети?

4. Каким компонентам сетевого окружения TCP/IP, кроме компьютеров, необходим идентификатор узла?

#### Задание 4. Соединение телефона и компьютера.

1) Соединение и синхронизация осуществляются с помощью программы BlueSoleil.

2) Вторым необходимым элементом является наличие Bluetooth-адаптера. В телефоне он является встроенным, а установка адаптера на компьютер не вызывает проблем, т. к. осуществляется с помощью Мастера установки нового оборудования Windows XP.

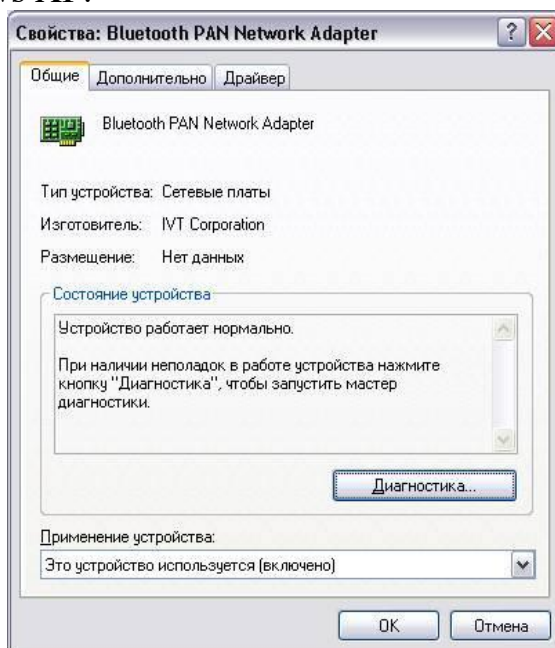


Рисунок 1. Настройка адаптера Bluetooth

3) Теперь необходимо раскрыть окно «Bluetooth-окружение» и выбрать в верхнем меню раздел Bluetooth, щелкнуть пункт «Дополнительные настройки» и в открывшемся окне нажать на «Локальные службы». Далее нужно указать и запомнить COM-порт для организации соединения.

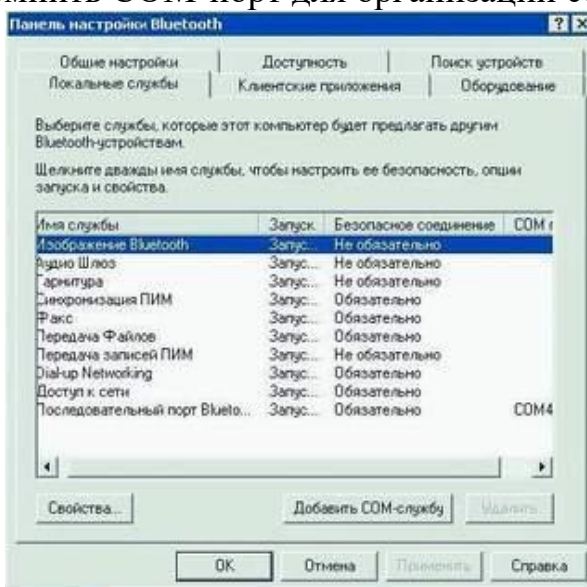


Рисунок. 2 Панель настройки Bluetooth

4) В меню Bluetooth телефона активируем одноименную функцию. Аппарат найдет все Bluetooth-устройства, находящиеся в радиусе его действия. Нам

остается только выбрать имя нашего компьютера и нажать Next. После - на экране возникнет требование ввести код; вводим 0000. Переходим к экрану компьютера и также указываем 0000. Во все не обязательно использовать именно эту комбинацию - главное, чтобы пароль по обе стороны подключения был одинаков.

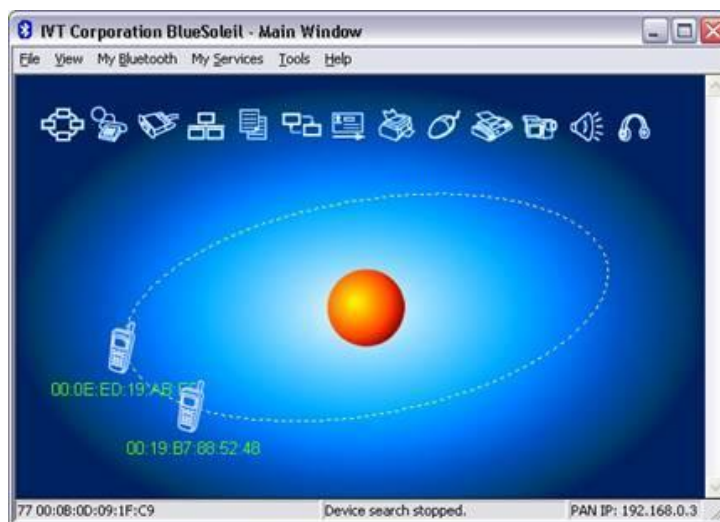


Рисунок 3. Окно диалога, в котором отображаются телефоны с активным Bluetooth

5) После окончания синхронизации в проводнике становится возможным доступ к содержимому памяти устройства. Данная функция очень удобна для установки новых программ и копирования важной информации.

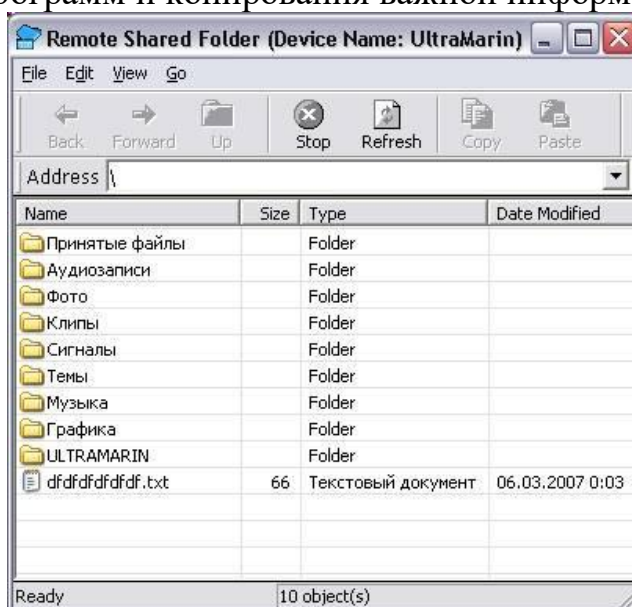


Рисунок 4. Содержимое телефона отображено на компьютере  
Полученные в результате проведения двух опытов данные представить в таблицах 1 и 2.

Таблица 1 - Передача данных по Bluetooth (с компьютера на телефон)

Тип файла	Размер файла Кб	Время передачи,с	Скорость передачи Кбит/с

Таблица 2 - Передача данных по Bluetooth (с телефона на компьютер)

Тип файла	Размер файла Кб	Время передачи,с	Скорость передачи

			Кбит/с

### Задание 5. Соединение двух компьютеров.

Если нужно соединить два компьютера между собой с помощью технологии Bluetooth, нужно использовать Bluetooth-адаптер. После объединения двух компьютеров при помощи Bluetooth на экране появится диалоговое окно, изображенное на рисунке 5.

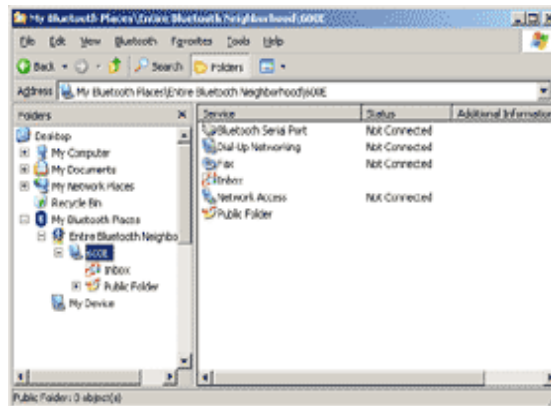


Рисунок 5. Объединение компьютеров с помощью Bluetooth.

Операционная система видит соединение Bluetooth, как достаточно быстрый последовательный порт (он примерно в пять раз быстрее, чем обычный COM или IrDA), и, при желании, даже можно организовать сетевое подключение Windows через него. Далее следует настроить подключение Bluetooth в папке «Сетевые подключения»

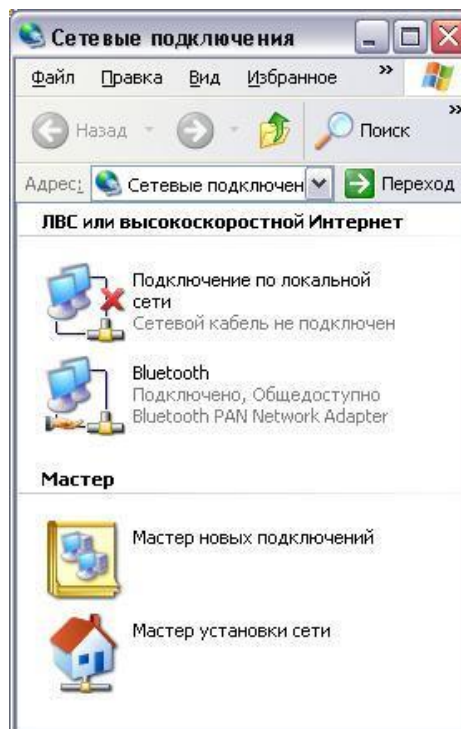


Рисунок 6. Активное подключение Bluetooth

Для этого нужно выбрать доступные этому подключению компоненты.

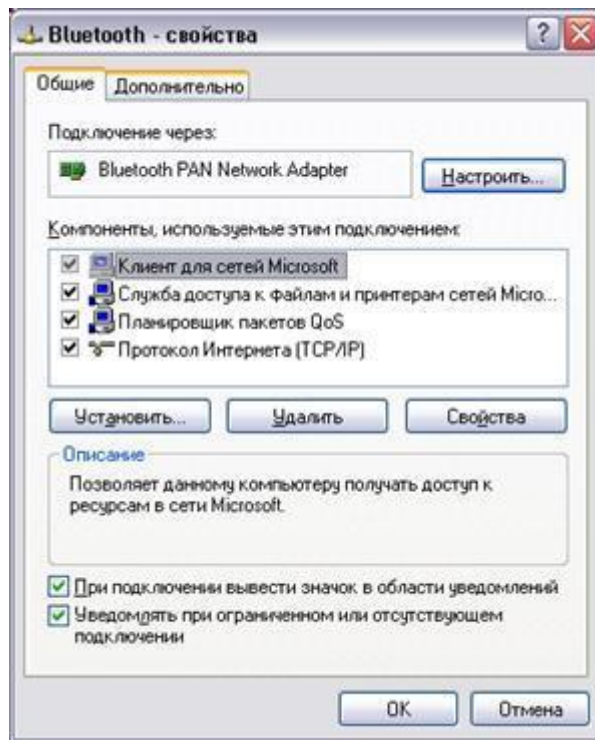


Рисунок 7. Настройка Bluetooth

Записать в таблицу данные, полученные в результате выполнения четырех опытов по передаче файлов разного размера и формата.

Таблица 3 - Передача данных по Bluetooth (с компьютера на компьютер)

№ опыта	Размер файла, МБ	Формат	Время передачи, с	Скорость передачи, Кбит/с	Средняя скорость передачи, Кбит/с
1.	1.				
	2.				
	3.				
2.	1.				
	2.				
	3.				
3.	1.				
	2.				
	3.				
4.	1.				
	2.				
	3.				

**Контрольные вопросы:**

1. В чем заключаются концепции беспроводных сетевых технологий?
2. Приведите классификацию беспроводных сетей.

3. Каковы характеристики беспроводной персональной сети стандарта IEEE 802.15.

### Темы рефератов

1. Среды передачи данных в сети.
2. Витая пара и ее разновидности. Основные параметры.
3. Коаксиальный кабель как среда передачи данных в сети
4. Волоконно-оптический кабель (ВОК) как среда передачи данных в сети. Режимы работы ВОК.
5. Типы организации локальных сетей: одноранговые и клиент-серверные сети.
6. Кодирование информации в компьютерных сетях. Виды кодов.
7. Кластеризация компьютерных сетей.
8. Использование пакетов при обмене данными в сети. Структура пакета. Адресация пакетов.
9. Методы управления обменом информацией в сети: централизованный и децентрализованный.
10. Протоколы обмена данными в сети и их виды;
11. Уровни сетевой архитектуры (OSI).
12. Основные методы доступа в сети (Ethernet, Token Ring, Arcnet, FDDI) и их особенности
13. Принцип работы сети Ethernet
14. Принцип работы сети Token Ring
15. Принцип работы сети с методом доступа FDDI.
16. Сети на оптоволоконном кабеле 10Base-FL, 100Base-FX. Состав и назначение.
17. Технологии PON, APON, EPON, GPON в сетях на оптоволокне и их особенности.
18. Метод доступа Fast Ethernet и его особенности.
19. Методы доступа Gigabit Ethernet и 10 Gigabit Ethernet их особенности.
20. Концентраторы, их виды и назначение.
21. Коммутатор (switch-hub) и его особенности
22. Маршрутизатор и его назначение. Шлюз
23. Сеть Ethernet на толстом и тонком коаксиале. Основные характеристики.
24. Сеть Ethernet на витой паре. Основные характеристики. Технология POE (Power over Ethernet).
25. Сеть FDDI. Основные характеристики..
26. Оптоволоконные мультисервисные сети FTTH, FTTB, FTTC и их особенности.
27. Беспроводные сети, их виды и стандарты.
28. Технологии TDMA, FDMA, CDMA в беспроводных сетях.
29. Поколения беспроводных сетей 2G, 3G, 4G и их сравнение.
30. Технологии беспроводной связи GPRS, EDGE, EV-DO и их особенности

#### 4. УЧЕБНО-МЕТОДИЧЕСКОЕ И ИНФОРМАЦИОННОЕ ОБЕСПЕЧЕНИЕ ДИСЦИПЛИНЫ

##### **Основная литература:**

1. *Дибров, М. В.* Компьютерные сети и телекоммуникации. Маршрутизация в IP-сетях в 2 ч. Часть 1 : учебник и практикум для среднего профессионального образования / М. В. Дибров. — Москва : Издательство Юрайт, 2023. — 333 с. — (Профессиональное образование). — ISBN 978-5-534-04638-0. — Текст : электронный // Образовательная платформа Юрайт [сайт]. — URL: <https://www.urait.ru/bcode/513518>
2. *Дибров, М. В.* Компьютерные сети и телекоммуникации. Маршрутизация в IP-сетях в 2 ч. Часть 2 : учебник и практикум для среднего профессионального образования / М. В. Дибров. — Москва : Издательство Юрайт, 2023. — 351 с. — (Профессиональное образование). — ISBN 978-5-534-04635-9. — Текст : электронный // Образовательная платформа Юрайт [сайт]. — URL: <https://www.urait.ru/bcode/514019>
3. Сети и телекоммуникации : учебник и практикум для среднего профессионального образования / К. Е. Самуйлов [и др.] ; под редакцией К. Е. Самуйлова, И. А. Шалимова, Д. С. Кулябова. — Москва : Издательство Юрайт, 2023. — 363 с. — (Профессиональное образование). — ISBN 978-5-9916-0480-2. — Текст : электронный // Образовательная платформа Юрайт [сайт]. — URL: <https://www.urait.ru/bcode/517817>

##### **Дополнительная литература:**

1. *Замятина, О. М.* Инфокоммуникационные системы и сети. Основы моделирования : учебное пособие для среднего профессионального образования / О. М. Замятина. — Москва : Издательство Юрайт, 2023. — 159 с. — (Профессиональное образование). — ISBN 978-5-534-10682-4. — Текст : электронный // Образовательная платформа Юрайт [сайт]. — URL: <https://www.urait.ru/bcode/518012>

##### **Интернет-источники:**

1. Огромный выбор конспектов лабораторных и практических работ, инструкционные и технологические карты почти на все основные темы курса <http://www.metod-kopilka.ru/page-2-1.html>
2. Электронная библиотечная система (ЭБС) «Университетская библиотека ONLINE» <https://urait.ru/>  
Компьютерная справочная правовая система.